

INSTITUT D'EDUCACIÓ SECUNDÀRIA
SON PACS

**INFORME SOBRE EL
RENDIMENT 2009-10**

Informat al claustre de 27 de gener del 2010
Informat al Consell Escolar de 2 de febrer del 2010

ÍNDEX

PRESENTACIÓ	3
EVOLUCIÓ DEL RENDIMENT	3
<i>ESO</i>	4
<i>Batxillerat</i>	10
ANÀLISI DEL RENDIMENT PER ETAPES I NIVELLS EDUCATIUS.....	16
<i>ESO</i>	16
<i>Programa de diversificació i 2n de PQPI</i>	18
<i>Batxillerat</i>	18
<i>Formació professional</i>	19
MESURES ADOPTADES PELS DEPARTAMENTS.....	28
EL REVERTIMENT DE LA INFORMACIÓ	29
COM UTILITZAR LA INFORMACIÓ HISTÒRICA DEL RENDIMENT.....	29
CONCLUSIONS	30

Presentació

Des de fa dos cursos, l'informe sobre el rendiment s'adapta al protocol que hem de remetre al departament d'inspecció educativa. A més de l'informe que se'ns sol·licita des d'inspecció, nosaltres hi afegim un estudi sobre l'evolució del rendiment des del 2000. Aquest curs acumulam dades de deu cursos consecutius, la qual cosa volem aprofitar per fer una anàlisi més acurada de les àrees instrumentals.

Durant aquestes primeres setmanes del mes de gener, els departaments han complimentat un document en el qual analitzen les dades del curs actual, les comparen amb el curs anterior, prenen acords de cara a les properes avaluacions i, en aquesta ocasió, responen sobre la utilitat que veuen en l'anàlisi del rendiment acadèmic.

Al llarg d'aquests deu cursos, hem pogut evidenciar que aquesta anàlisi presenta alguns inconvenients. En ressenyam tres:

1. No ens informa del procés d'ensenyament.
2. La recollida, l'anàlisi i la difusió de les dades és molt costosa en temps escolar.
3. És una càrrega de feina pel cap de departament.

Així i tot, i precisament, per donar resposta als dubtes i interrogants que genera l'anàlisi del rendiment, convé tornar a explicar el sentit que té aquest exercici:

1. Qualsevol organització educativa, per conèixer millor la seva realitat, ha de saber quins són els resultats de la seva pràctica, en aquests cas d'una part de la seva pràctica que es diu rendiment acadèmic.
2. Conèixer els resultats i la seva evolució esvaeix les apreciacions que no es fonamenten sobre evidències.
3. Les pràctiques pedagògiques de les societats més avançades es construeixen a partir de les necessitats educatives i una forma de detectar necessitats educatives és a partir de dades.
4. Els departaments han de debatre sobre les seves coherències o les seves incoherències i ho han de fer a partir de dades. A més, com que la mesura del rendiment es fa sobre exàmens i proves, això ens du a debatre sobre criteris de qualificació, calibració i currículum.
5. Disposar d'un indicador històric de deu anys, com és el nostre cas, ens permet disposar de dades ja molt depurades.
6. Per últim, per tal que l'anàlisi pugui tenir efectes sobre l'alumnat, la reflexió la feim just en acabar el primer trimestre i tenir així, temps, per a rectificar.

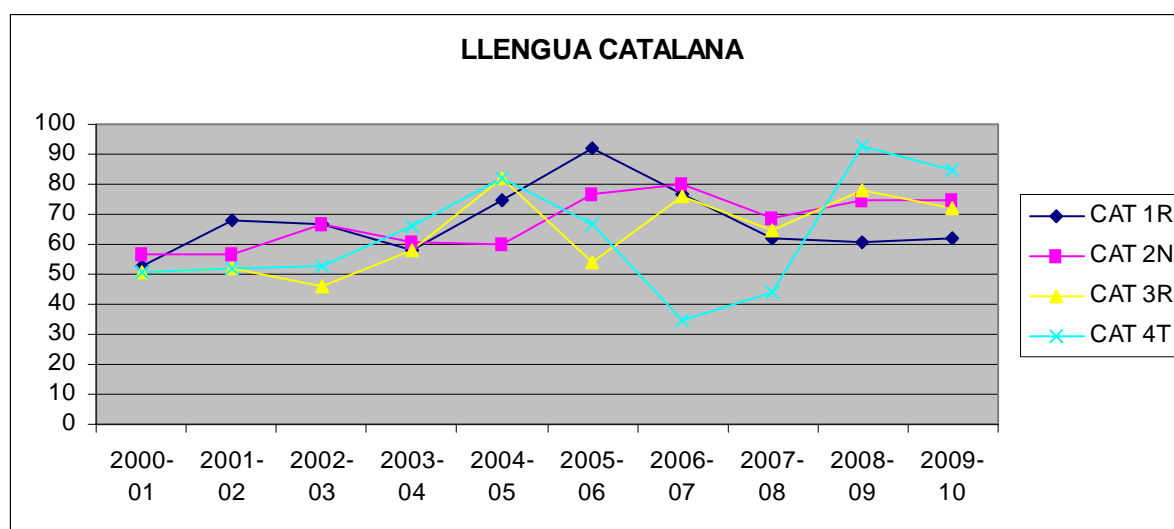
Evolució del rendiment

Les dades que comparem aquest curs són les dades que disposam en acabar el primer trimestre. En tots els casos són dades de primera avaluació, tret del curs 2007-08 que són dades de segona avaluació feta abans de Nadal. En els casos de segon de postobligatòria sempre comparem primeres avaluacions. En qualsevol cas, els resultats acadèmics que comparem són els més propers al mes de desembre en tots els cursos. Així, doncs, els resultats corresponen a uns percentatges de matèria vista molt similars.

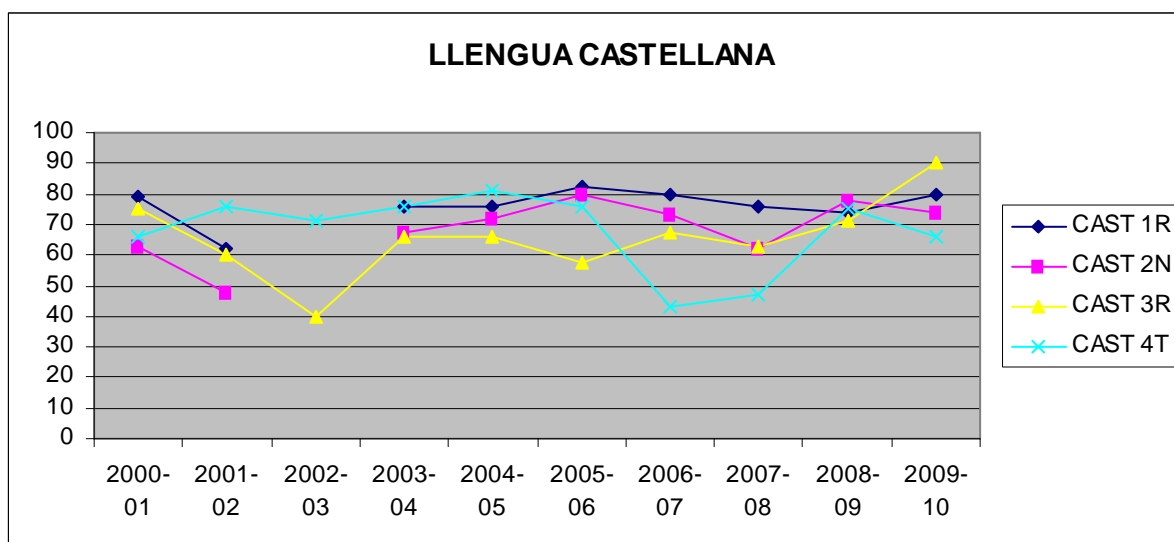
Per una altra part, enguany també hem obviat l'evolució dels mòduls de FP, ja que l'anàlisi de l'evolució té sentit si es fa a llarg termini i amb un alumnat que majoritàriament ha seguit els seus estudis a l'IES Son Pacs. L'etapa postobligatòria de FP és curta (un o dos anys) i l'alumnat procedeix d'altres centres. L'alumnat d'ESO de Son Pacs que fa FP a Son Pacs és molt minoritari.

L'estudi de l'evolució del rendiment a l'educació secundària, tot i referir-se a alumnes diferents, ens permet conèixer les tendències que sobretot han de servir per cohesionar el departament i acordar criteris i metodologies.

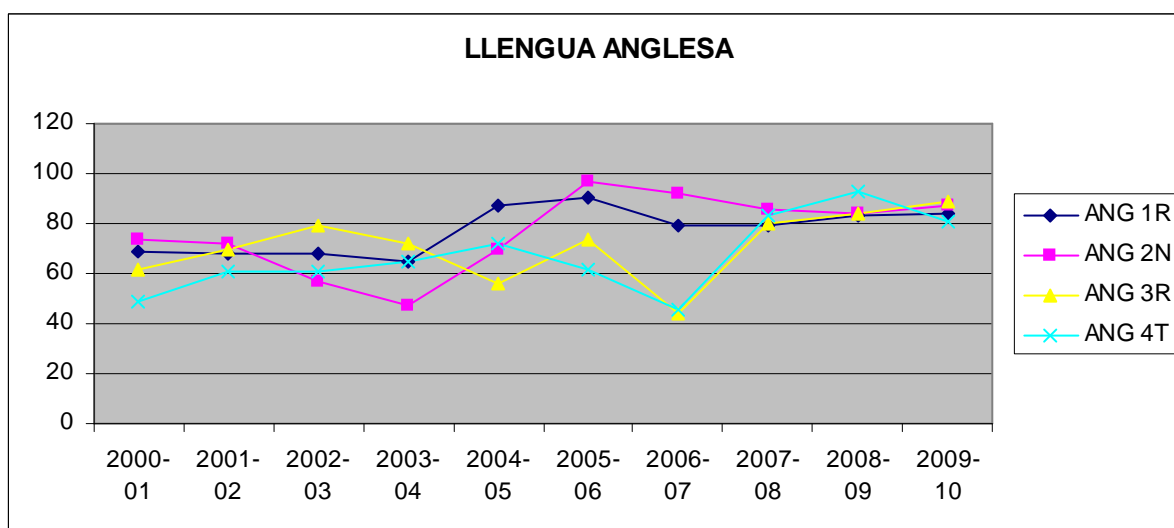
ESO



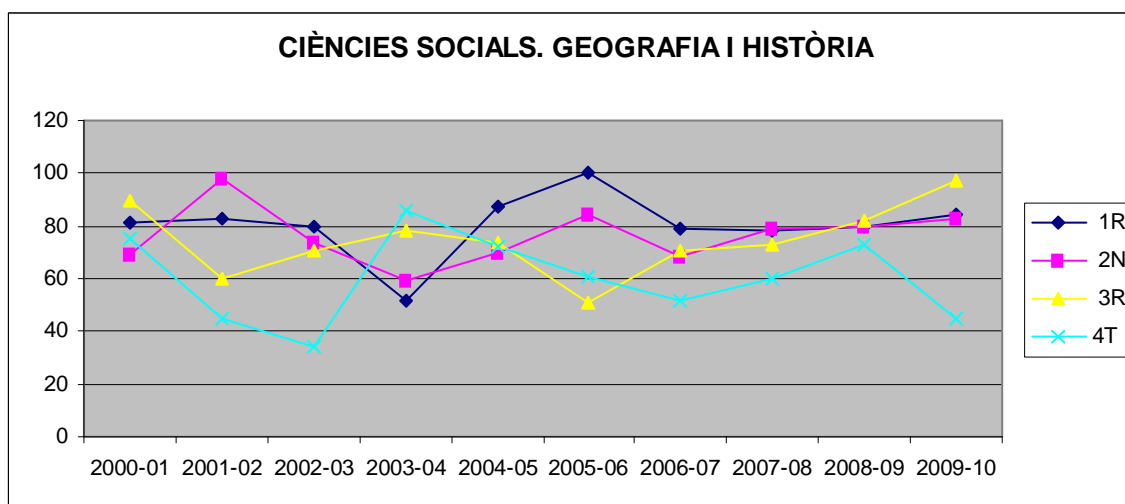
- Des de fa tres cursos tendim a una evolució molt lineal, la qual cosa és indicador de criteris de qualificació consolidats i acceptats per tothom.
- El departament s'ha de fixar que els resultats més baixos de tota l'obligatòria són els de primer.
- Els resultats de quart són els més discrepants, i això segurament s'ha d'atribuir al professorat substituït, que no té temps d'interioritzar la cultura del departament.



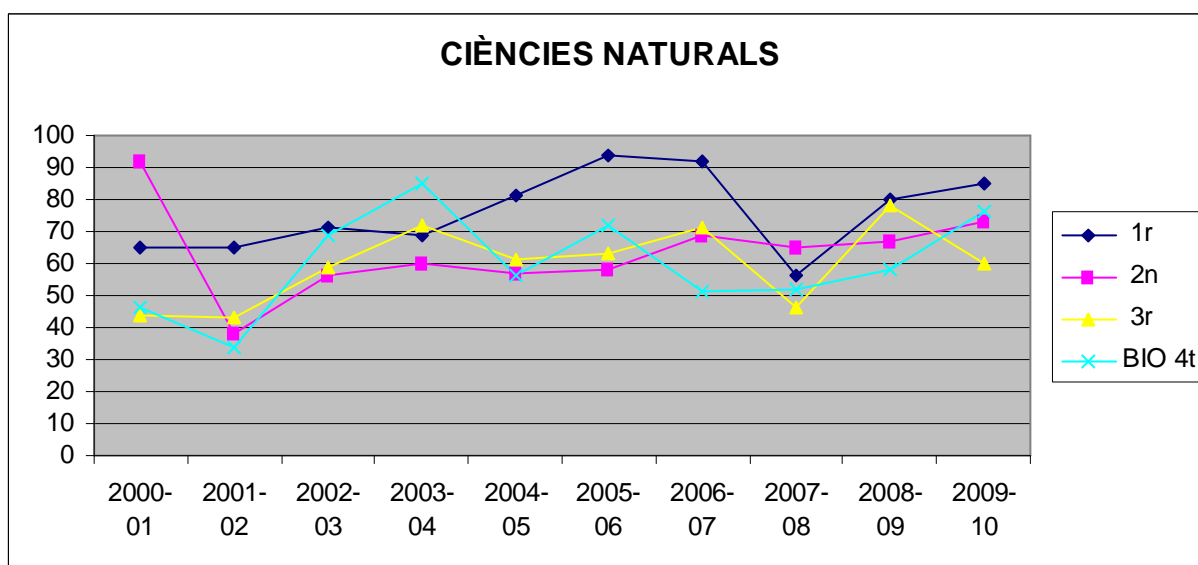
- Els resultats de primer són estables des de fa anys, situats al voltant d'un 80%.
- A tercer els resultats són molt bons; del 90%.
- Quart és el nivell on els resultats són més baixos i és el nivell on es produeix un empitjorament en comparació al curs passat.



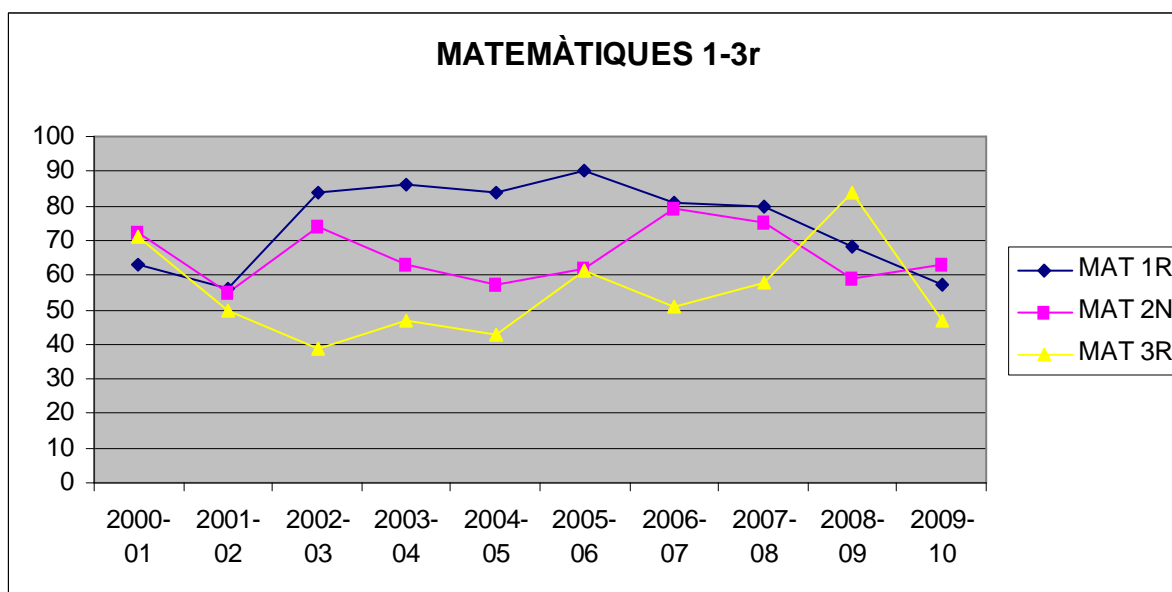
- És el departament on s'han aconseguit uns resultats molt homogenis per tots els nivells obligatoris i d'una forma sostinguda des de fa tres cursos.
- El percentatge d'aprovat se situa, en tots els nivells, per damunt el 80%.



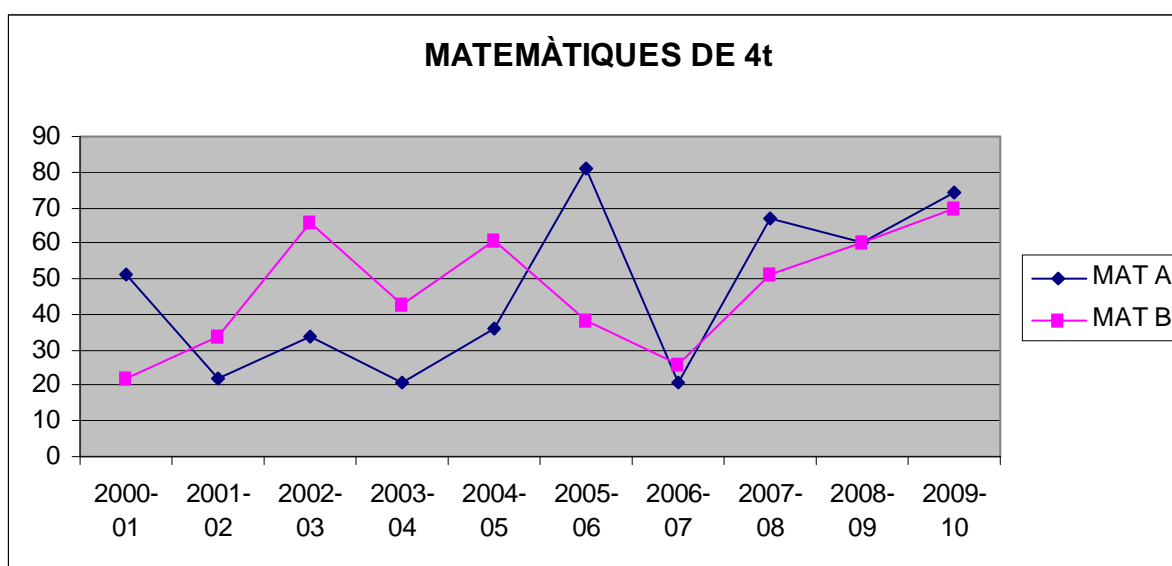
- Molta coincidència en els resultats a 1r i 2n i d'una forma sostinguda ja que fa quatre anys que els resultats superen el 80% d'aprovat.
- Tendència molt positiva a 3r, sobretot per ser sostinguda.
- El resultat de 4t rompen una bona tendència i situen el percentatge d'aprovat per davall el 50%, un mínim que no es repetia des del 2002-03.



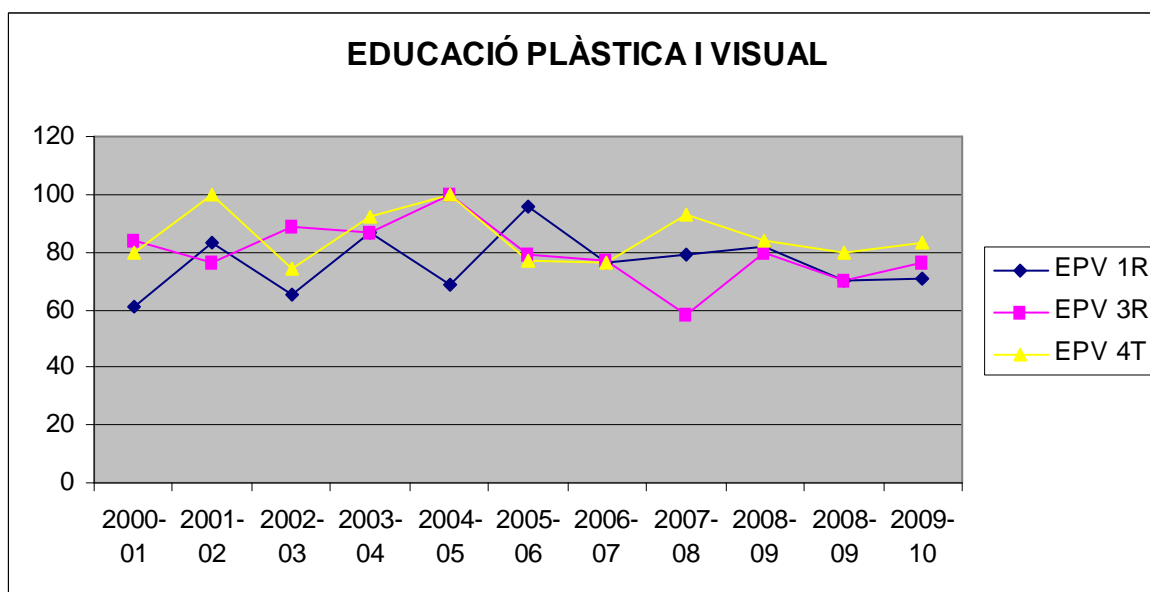
- Tendències satisfactòries a tots els nivells tret de 3r (menys del 60% d'aprovat).
- A tercer els resultats tornen a ser oscil·lants, tot i que hi havia hagut períodes de molta coherència com el 2003-07.
- Destacar que la tendència de 2n es remunta a quatre cursos.



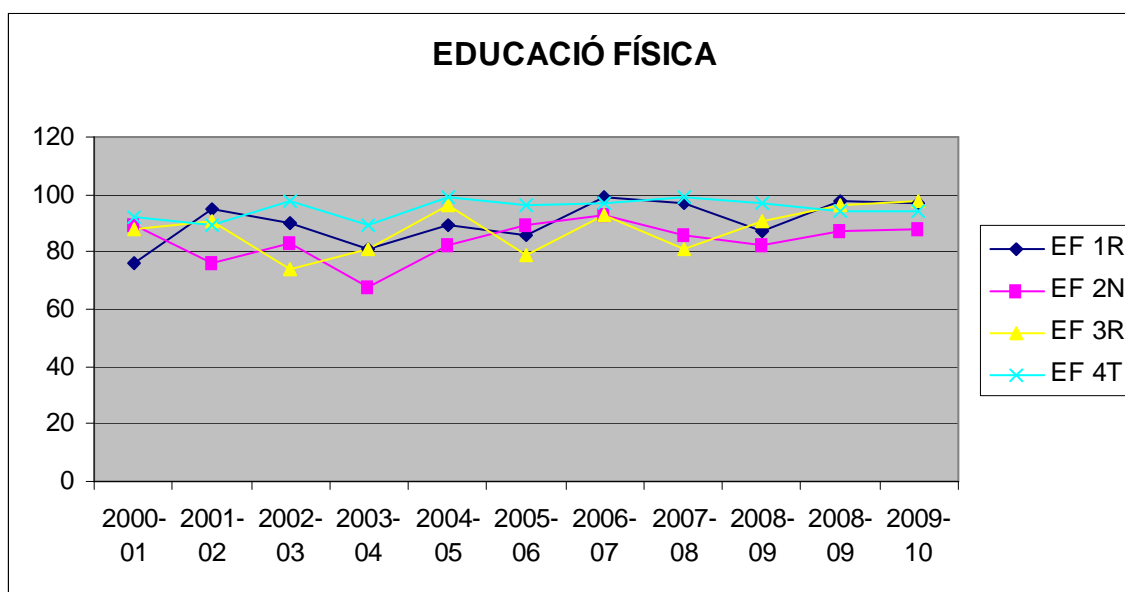
- La tendència a 1r és molt negativa des de fa anys, tot i el suport que el professorat de matemàtiques té dins l'aula.
- A 2n, tot i millorar els resultats del curs passat, ens situam en uns nivells similars als de fa cinc anys.
- A 3r es produeix una fortíssima caiguda, fins i tot per davall el 50%.



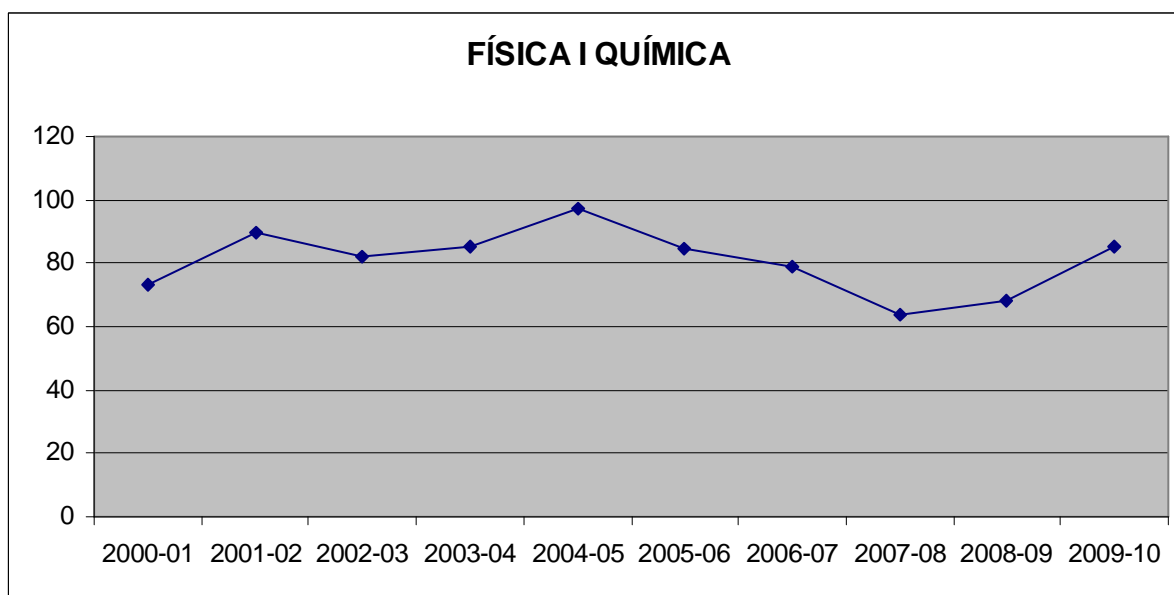
- Des de fa tres cursos s'aprecia una millora molt notable, sobretot perquè veníem d'uns resultats molt dolents.



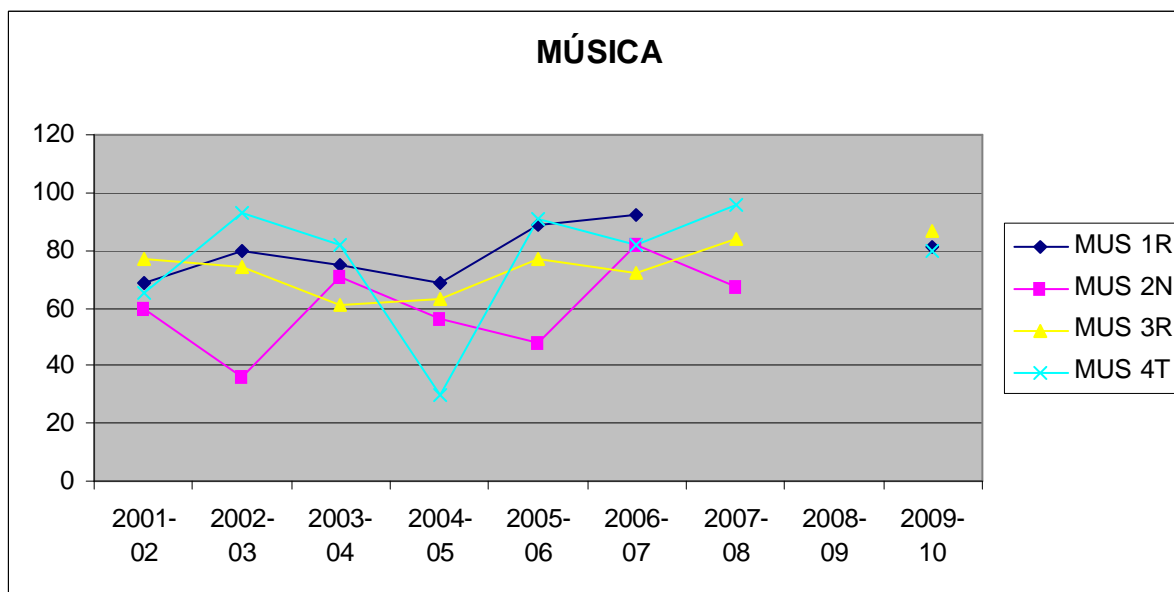
- És el tercer curs consecutiu amb resultats molt anivellats al voltant del 70-80% d'aprovat.



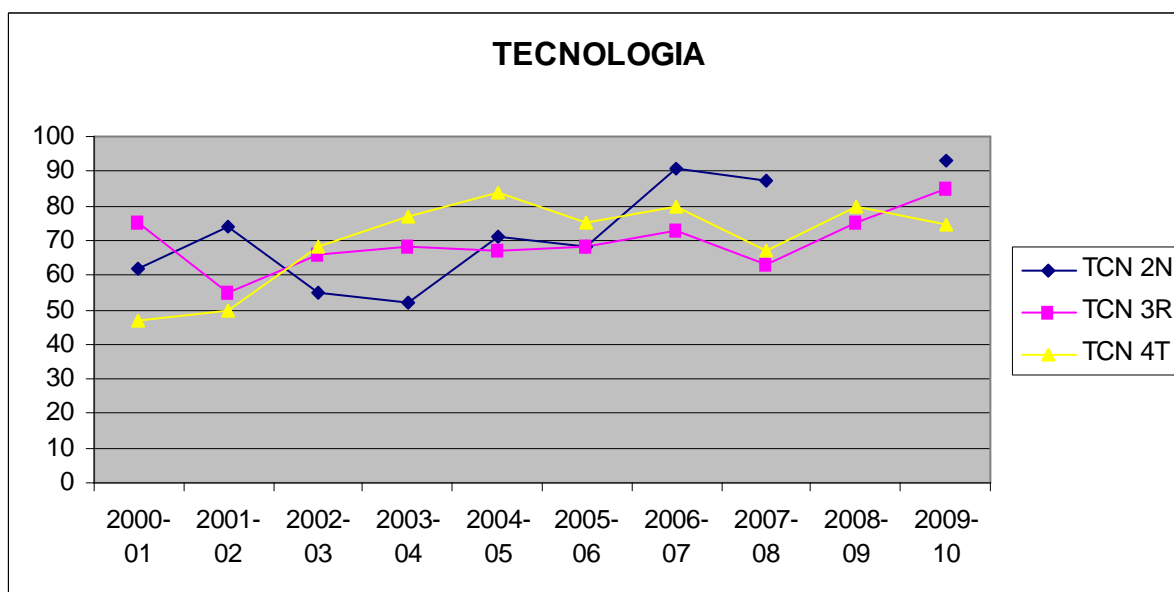
- Tots els nivells es mouen en resultats molt positius.



- Per tercer any consecutiu, tendència a l'alça que aquest curs situa els aprovats per damunt el 80%.



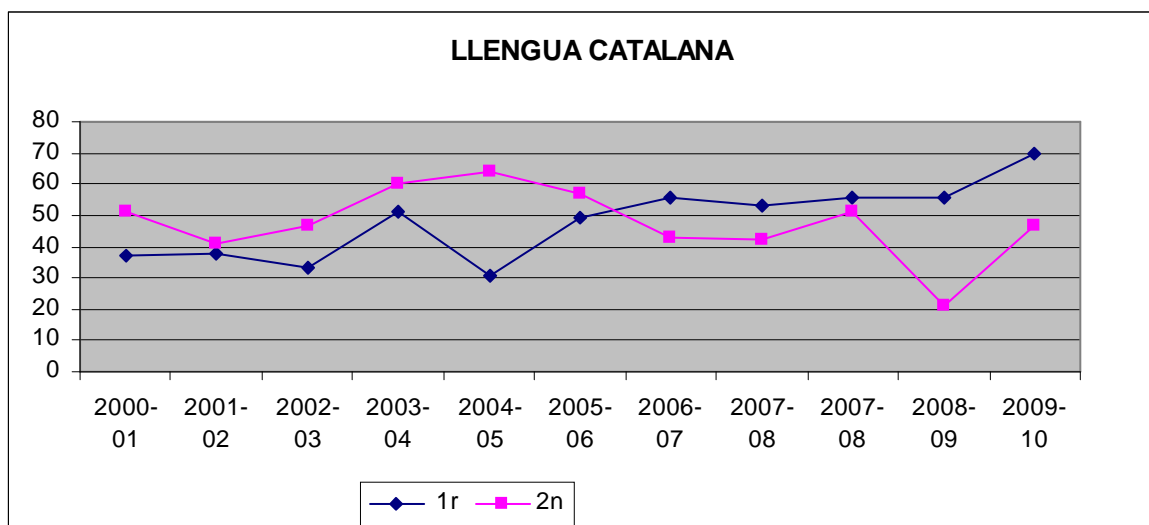
- No es pot analitzar la tendència per manca de dades.
- Aquest curs tots els nivells se situen per damunt el 80%.

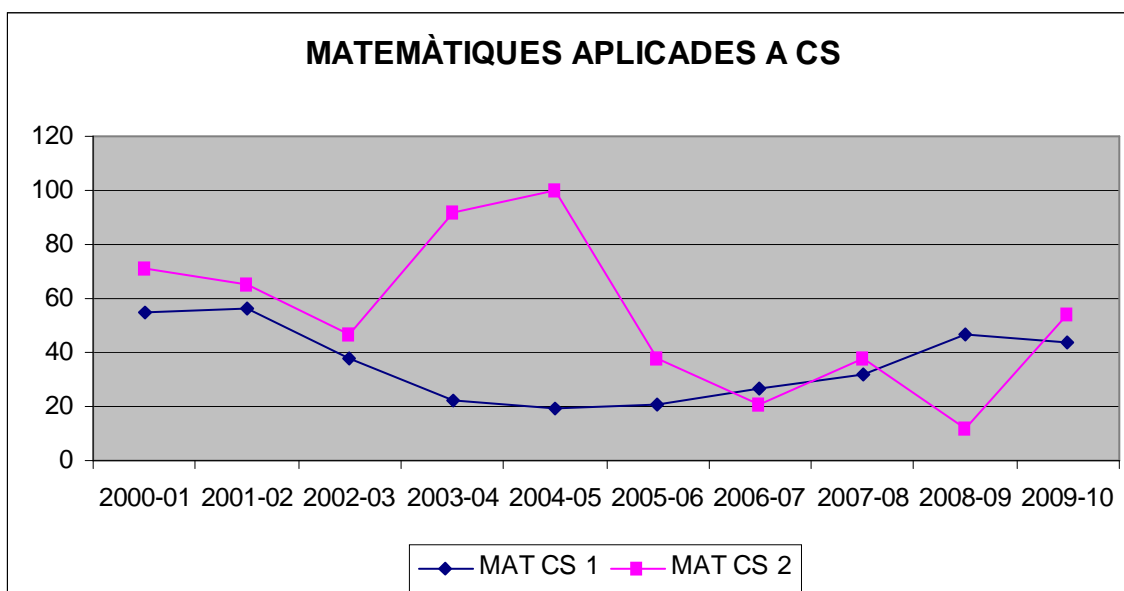
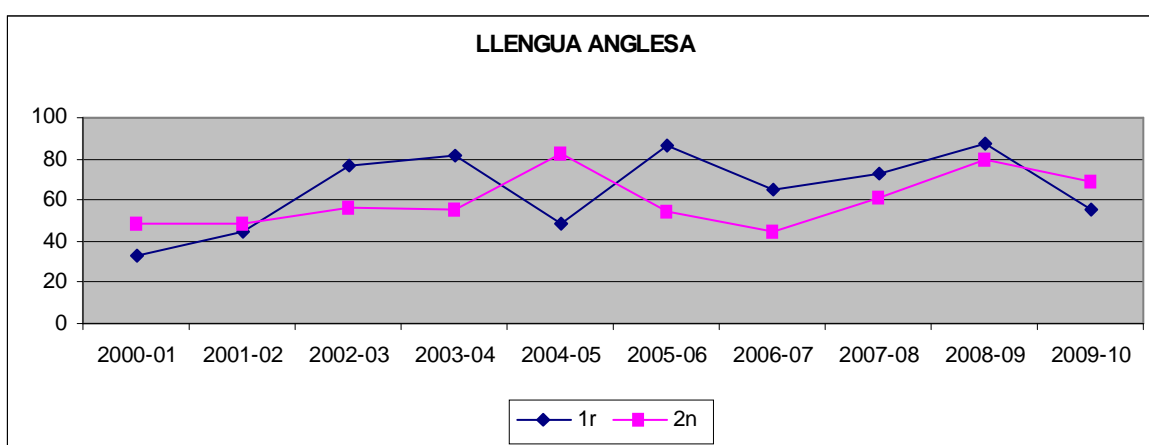
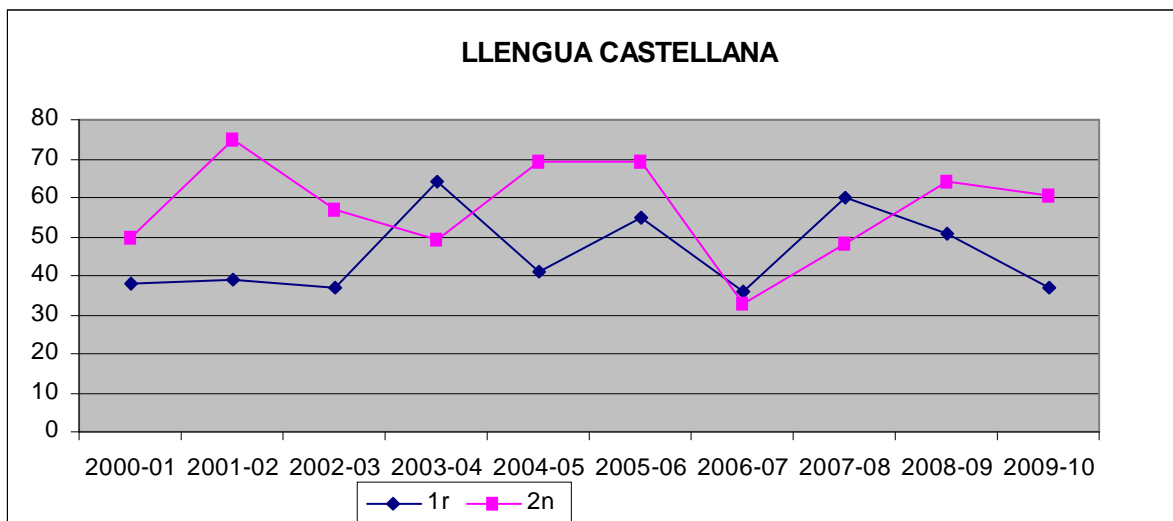


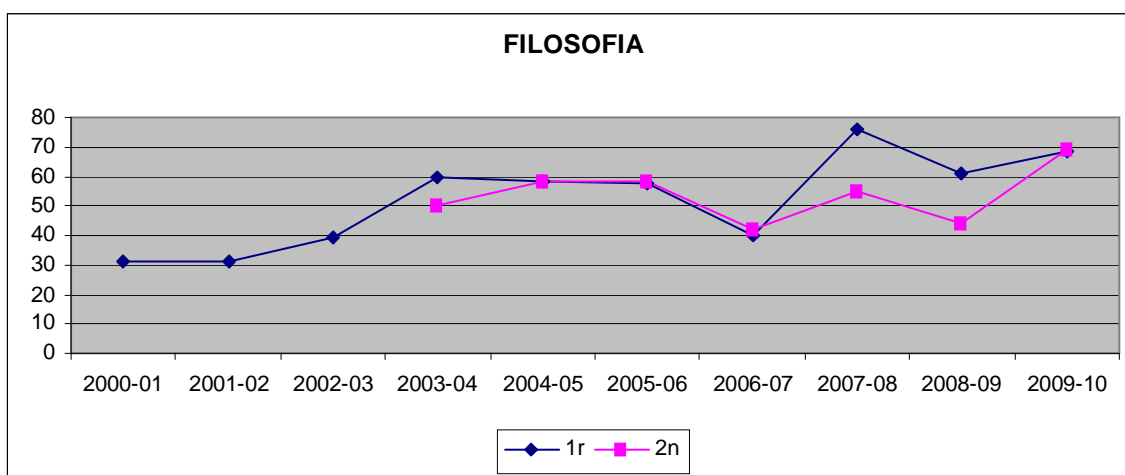
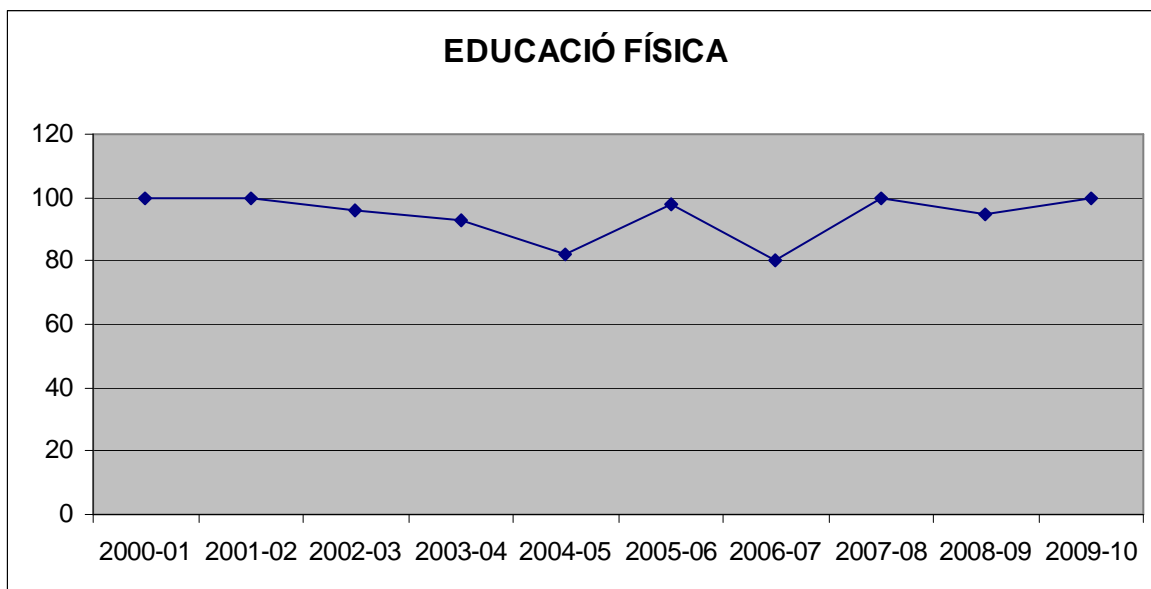
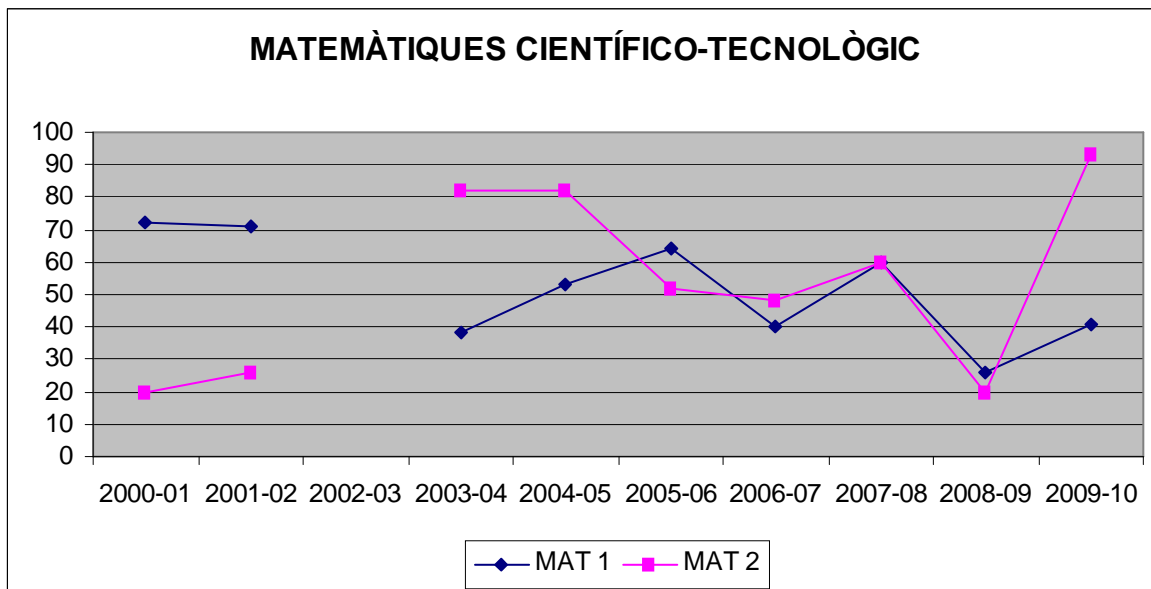
- Tendències molt positives a 2n i 3r, per damunt el 80% d'aprovat.

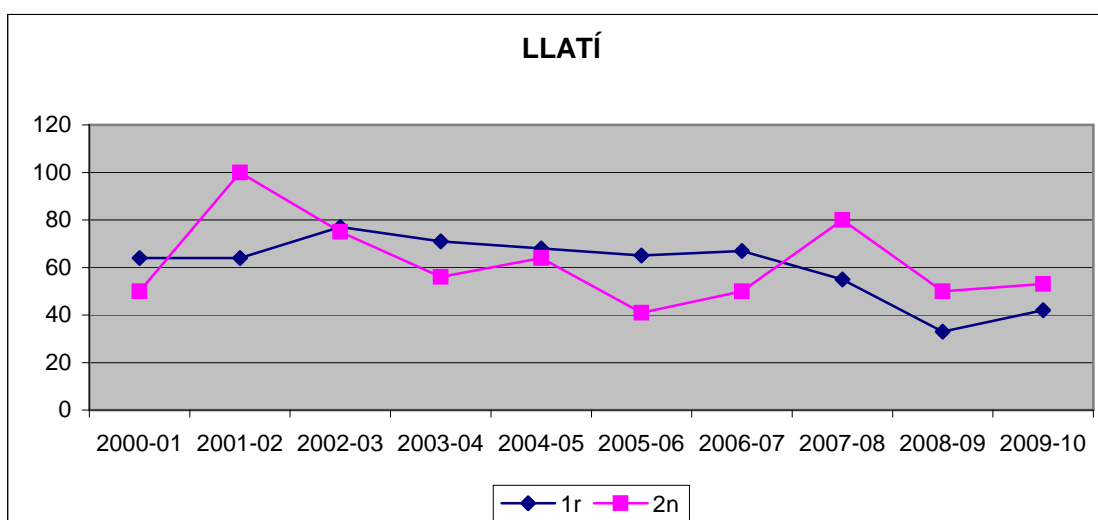
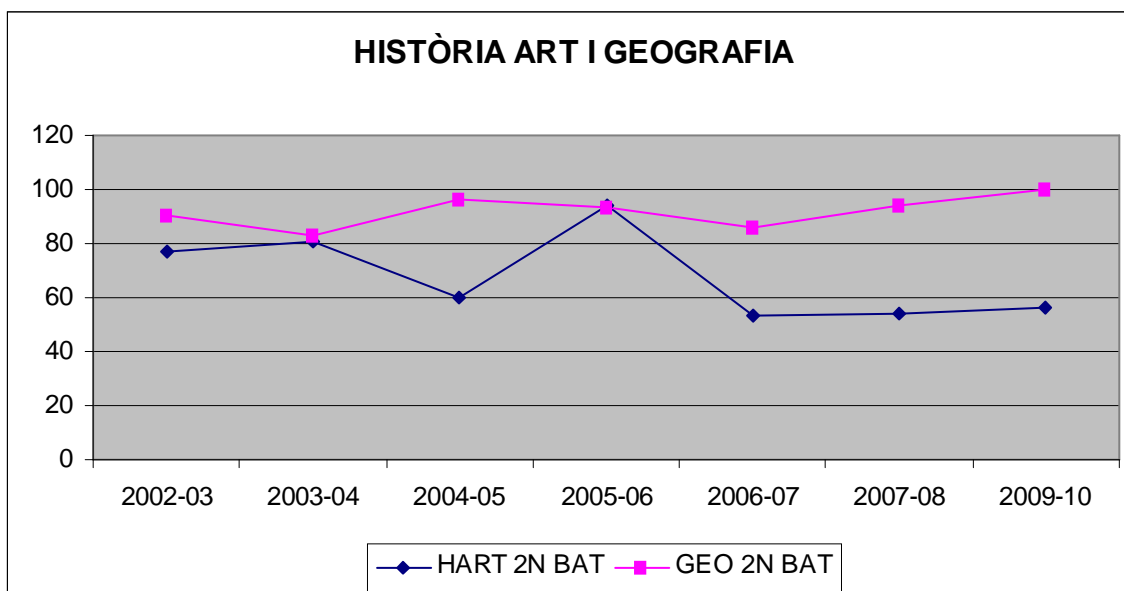
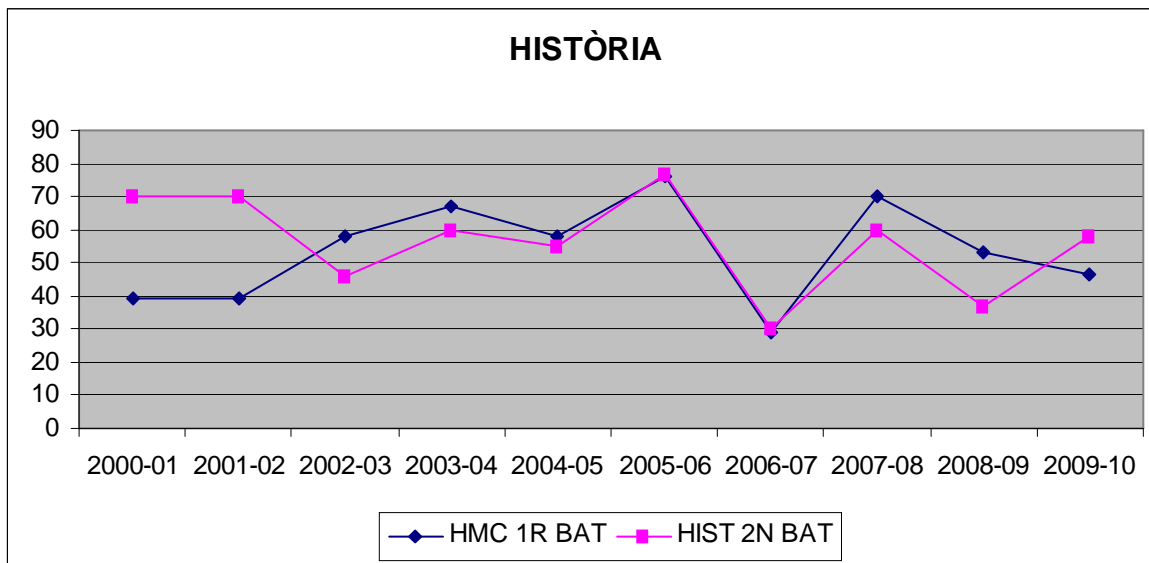
Batxillerat

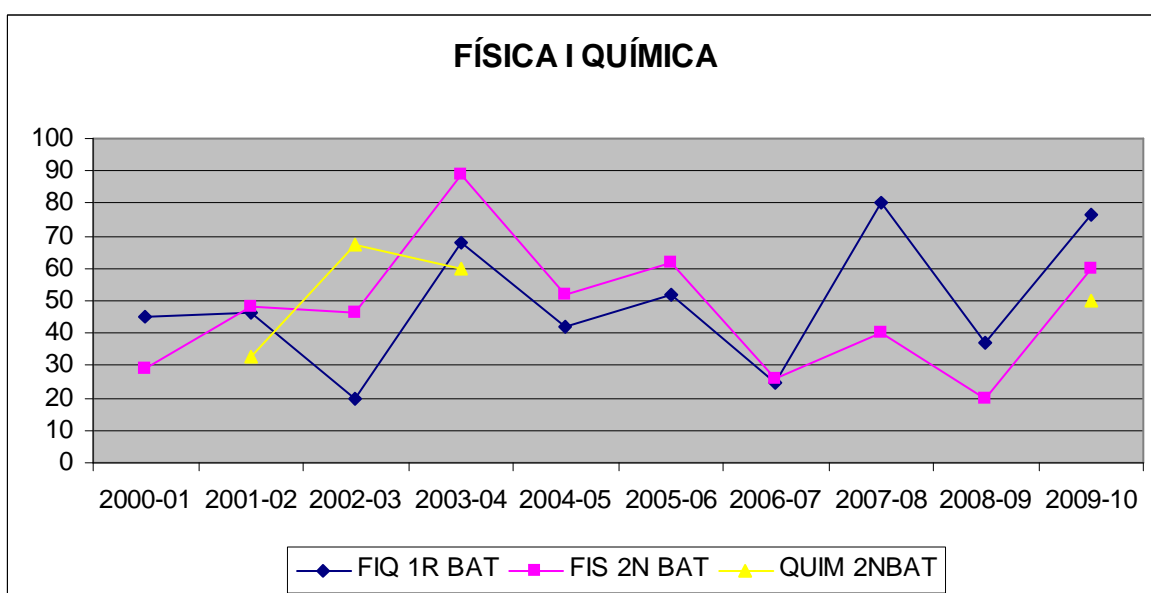
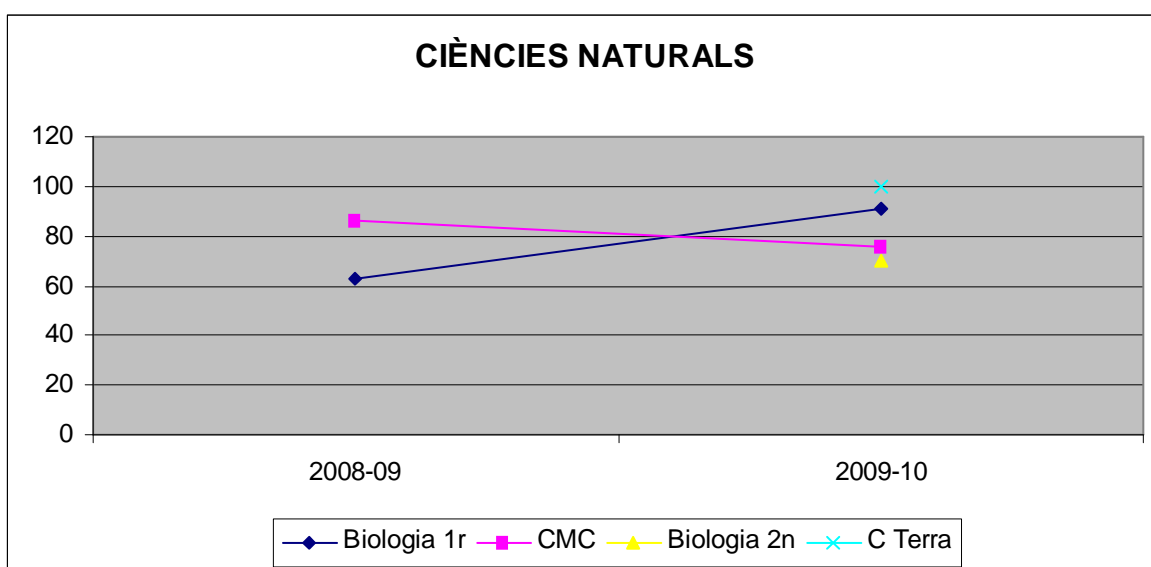
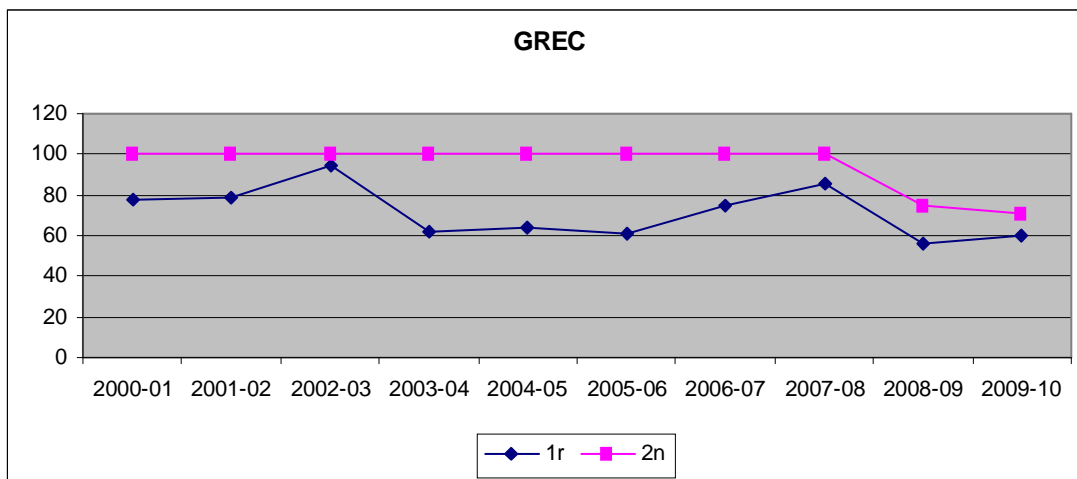
Per aquesta etapa educativa, sols presentam les evolucions.

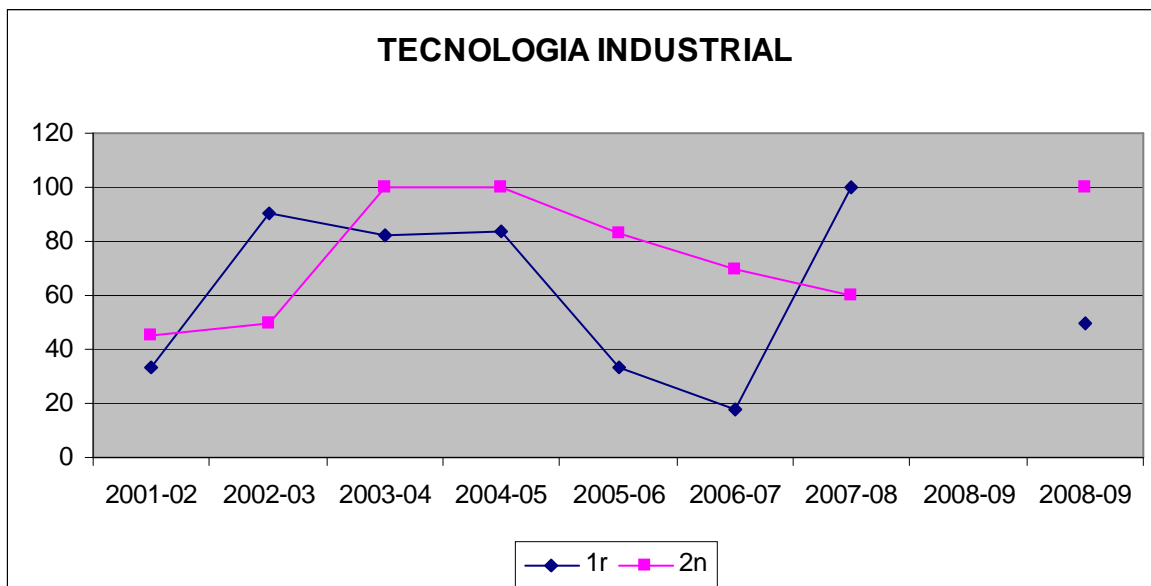
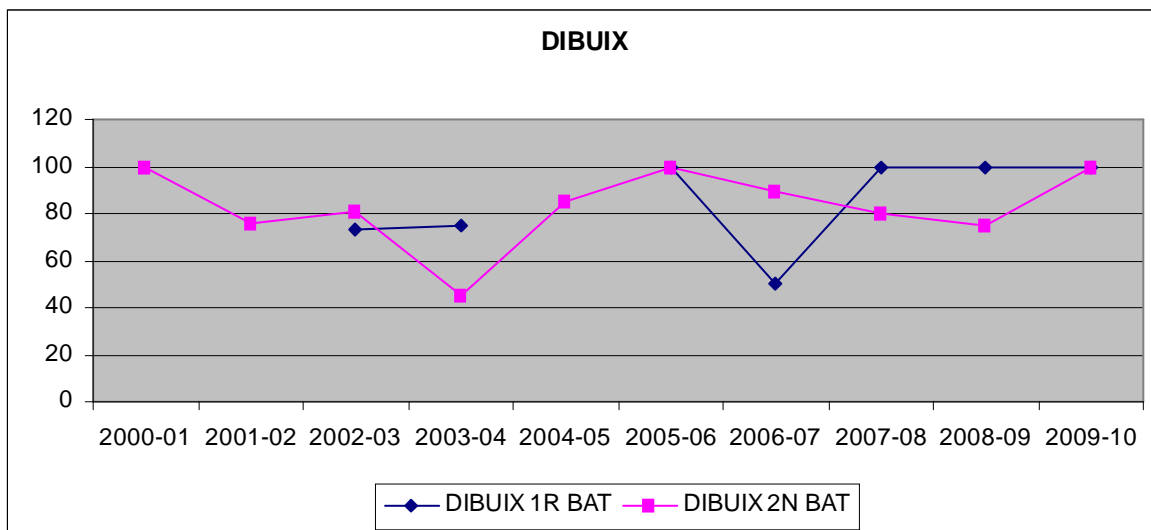










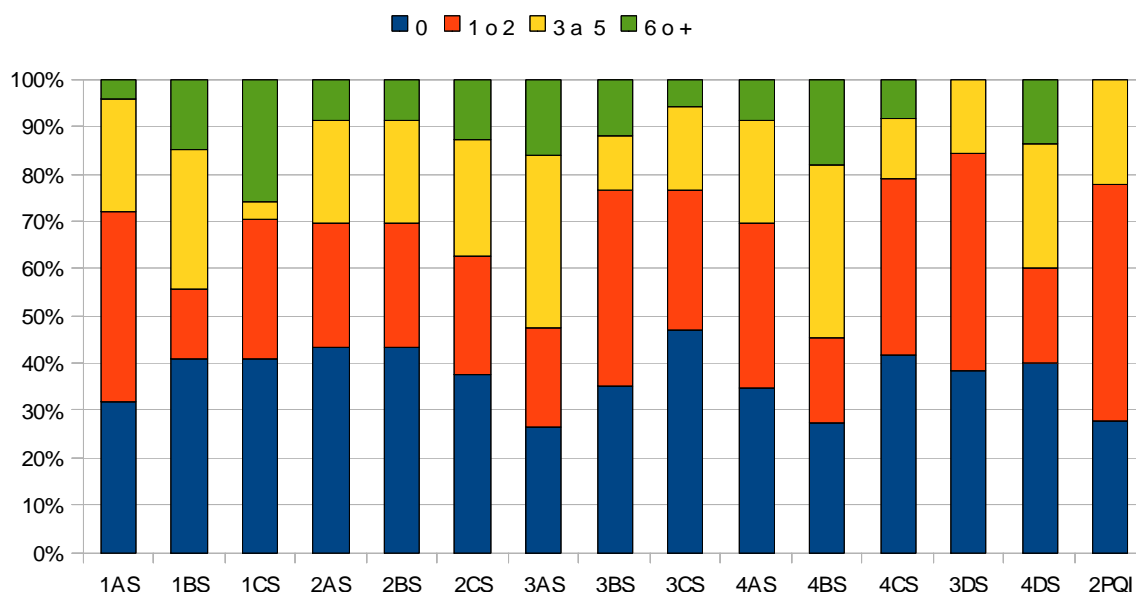


Anàlisi del rendiment per etapes i nivells educatius

ESO

NÚMERO D'ASSIGNATURES SUSPESES

1ª AVALUACIO



ANÀLISI GENERAL:

En comparació a altres anys, els problemes de convivència i disciplina s'han reduït significativament la qual cosa permet un bon clima dins les aules i també a gran part dels espais comuns del centre. En canvi, l'absentisme en casos molts puntuals és un fet a destacar però la implantació del Gestib ha dificultat un control més eficaç del problema.

La configuració d'un grup de PALIC amb un horari de dilluns a divendres de 8:55 a 12:55 s'ha de considerar un avanç a l'hora d'atendre els nouinguts, però també s'ha de reconèixer que presenta l'inconvenient de la pèrdua del grup de referència per part de l'alumne/a i de dificultat de seguiment per part del professorat de l'assignatura.

També s'ha de significar que a gairebé a tots els nivells hi ha un grup reduït que presenta un fracàs generalitzat, que es troba desmotivats, que en alguns casos és absentista i que fa augmentar la franja més negativa de les estadístiques.

Anàlisi del rendiment - Acords d'equip docent :

1r ESO

Són tres grups bastant nombrosos, especialment el 1BS. Els resultats de 1AS i 1CS són més bons en quant a l'alumnat que té 1-2 o cap assignatura suspesa (70%), però a 1CS hi ha més d'un 25% que en té 6 o més de suspeses. A 1BS és

preocupant el 30% que en té entre 3 i 5 suspeses. Els repetidors no obtenen uns resultats acceptables i alguns presenten problemes d'absentisme i disrupció dins l'aula.

Mesures correctores: Intentar reforçar els hàbits de treball i estudi, principal causa del fracàs en les assignatures suspeses i entrevistar-se amb les famílies d'aquell alumnat que presenta més dificultats. Aplicar el reglament disciplinari en els casos de mal comportament dins l'aula.

2n ESO

Els resultats són més bons a 2AS i 2BS, mentre que a 2CS són inferiors. En el cas de 2BS el professorat va coincidir en què els resultats podien ser millors.

Només hi ha dues repetidores, que no obtenen un resultat acceptable.

Hi ha un grup d'alumnes absentistes, que gairebé no venen, i un d'ells ha d'entrar al programa Alter.

Dos alumnes més estan pendents de complir els setze anys al mes de febrer per ser derivats, si les circumstàncies ho permeten, cap a centres o cursos de formació més adients per al seu perfil.

Mesures correctores: Derivar, si és possible, l'alumnat que no està ben ubicat al seu grup cap a opcions més assolibles i procurar que el 2BS obtengui un millor resultat, atenent a les capacitats d'una majoria del grup. Intentar reforçar els hàbits de treball i estudi, principal causa del fracàs en les assignatures suspeses i entrevistar-se amb les famílies d'aquell alumnat que presenta més dificultats. Aplicar el reglament disciplinari en els casos de mal comportament dins l'aula.

3 ESO

Els resultats són més bons a 3BS i 3CS que presenten un 75% d'alumnat que ho aprova tot o només té una o dues suspeses. En canvi 3AS, per la pròpia configuració del grup presenta un resultat més negatiu.

Mesures correctores: Per ara no s'han presentat problemes de convivència i els grups no són gaire nombrosos, fet que s'ha de considerar positivament i que permet obtenir uns més bons resultats a 3BS i 3CS. En el cas de 3AS, la manca d'hàbits i de motivació d'un grup d'alumnes fa difícil millorar el rendiment. S'ha parlat amb les famílies i s'ha arribat a acords sobre els hàbits i el compromís de l'alumnat en quant al treball a classe i a casa, però els resultats no han estat els òptims.

4 ESO

Els resultats a 4CS són els més bons, mentre que els de 4AS són lleugerament inferiors, però els de 4BS són clarament negatius (menys del 40% ho aprova tot o en tenen una o dues suspeses). La distribució dels grups segons l'opció de matemàtiques escollida fa que el 4BS sigui un grup amb un alumnat que presenta mancances a una gran part de les assignatures.

Mesures correctores. De moment no es presenten problemes de disciplina, però sí d'absentisme, però s'ha de tenir en compte que la implantació del Gestib ha dificultat un major control del problema. Els repetidors no obtenen un bons resultats i tampoc els que han promocionat de 3r perquè havien de passar imperativament a 4t que solen ser els més absentistes. S'ha acordat controlar l'absentisme.

Programa de diversificació i 2n de PQPI

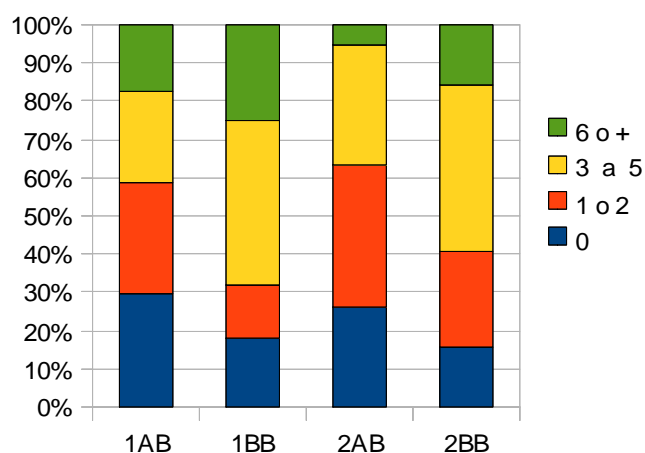
Els resultats són més satisfactoris a 3r que a 4t perquè el grup és menys nombrós i perquè a 4t hi ha un petit grup que no està motivat i és absentista.

En quant al 2n de PQPI, els resultats són molt satisfactoris especialment perquè és un alumnat que partia d'un historial acadèmic negatiu, que molts d'ells no havien arribat ni a 4t d'ESO. En termes generals estan demostrant una actitud responsable i es troben motivats. S'ha de reconèixer que el fet d'haver cursat el primer de PQPI, haver realitzat unes pràctiques a una empresa i tenir l'opció d'obtenir el graduat en ESO al juny del 2010 facilita el bon desenvolupament de les classes i l'assoliment dels objectius proposats pel professorat que imparteix les classes.

Batxillerat

Número d'assignatures suspeses

AVALUACIÓ DEL RENDIMENT 1ª AV. ASSIGNATURES SUSPESES BATXILLERAT



GRUP: 1AB BATXILLERAT CIENTÍFIC TÈCNIC.

És un grup poc nombrós, s'han donat de baixa 3 alumnes que han canviat el seu pla d'estudis. Hi ha la meitat de la classe que tenen un bon rendiment. Hi ha alumnes amb més de quatre suspeses que haurien i han de reaccionar (3 alumnes). La resta ho té més complicat i tindran més dificultats.

Hi ha dos alumnes repetidors que fan ampliació de matrícula i no els hi va gaire bé perquè no aconsegueixen aprovar les que duen suspeses.

GRUP 1BB BATXILLERAT D'HUMANITATS I CIÈNCIES SOCIALS.

L'actitud del grup no és molt bona. Xerren molt. Arriben tard a classe i això distorsiona el funcionament normal de la classe. El seu comportament és molt infantil. És una classe molt nombrosa, hi ha 14 alumnes amb qui s'ha de parlar amb els seus pares per informar-los que no van bé.

Hi ha quatre alumnes repetidors: dos que fan ampliació de matrícula i dos que repeteixen tot el curs. Els que fan ampliació no els hi va gaire bé perquè no aproven les que duen suspeses. Els que repeteixen tot van regular (2 i 4 suspeses).

Hi ha al voltant de 10 alumnes que no haurien d'estar fent batxillerat, tal vegada un canvi d'estudis (formació professional) els hi aniria millor.

GRUP: 2AB BATXILLERAT TECNOLÒGIC I SOCIAL

És un grup que podria treure millor rendiment, ara per ara hi ha gent molt bona i altres (4 o 5) que els hi costa molt. L'actitud general és bona, però millorable a determinades matèries com a "de lletres". Es troben molt pressionats per les notes de tall.

Hi ha quatre repetidors, dos ho repeteixen tot i un li va bé i l'altre no. Hi ha dos que fan ampliació de matrícula i ho aproven tot.

GRUP: 2BB BATXILLERAT HUMANÍSTIC I SOCIAL

És un grup molt nombrós (32) i això incideix amb el rendiment del grup perquè sovint hi ha una sèrie d'alumnes que molesten xerrant a classe i impeding el bon funcionament de la classe. Els resultats obtinguts no corresponen a la realitat perquè hi ha 14 alumnes que no cursen totes les assignatures. Per tant els resultats s'han d'analitzar des de dos punts de vista: els qui fan el curs complet i els que cursen algunes assignatures. Es comprova que aquells alumnes que han fet ampliació d'assignatures no van gens bé, a excepció d'un parell. Seria convenient reflexionar sobre la necessitat de deixar de centrar-se en les assignatures d'ampliació i intentar aprovar les que duen pendent de l'any passat.

Es nota que hi ha una sèrie d'alumnes que tenen dificultats en la comprensió i/o en l'expressió escrita i que en guany estan fracassant. També alguns els hi costa atendre a classe i tenen dificultats en l'hàbit de treball. És una mica la conseqüència de què l'any passat varen fer un curs molt fluix i ja els hi costava.

Formació professional

1AM - CFGM. Gestió Administrativa

INDICADORS	1ª aval	2ª aval	3ª aval	4ª aval ORDINARIA
Alumnes que aproven tot.	9			
Alumnes que suspenen 1 o 2 mòduls.	6			

Alumnes que suspenen entre 3 i 5 mòduls.	1			
Alumnes que suspenen més de 5 mòduls	5			
Nota mitjana del grup	5,55			

Mòduls professionals	APLI	COMP	COMU	FOL	GEST	GEPE	PRIN	PROD
Mitjana	5,9	7,24	5,55	5,8	5,43	4,85	4,5	5,1
% aprovats	90,48	90,48	70	75	71,43	55	55	66,67
Absentisme (Fnj)								
Resultats dels alumnes repetidors.								

a. Anàlisi del rendiment - Acords d'equip docent :

En general, no és un grup massa disciplinat, no s'esforcen ni tenen hàbit d'estudi. El resultat acadèmic tenen una nota mitjana de grup de 5,5. El número d'alumnes que aproven tot o tenen entre 1 i 2 mòduls suspesos és elevat, 15 de 20. Hi ha 4 alumnes que suspenen més de 5 mòduls. Les faltes d'assistència a classe sense justificar estan controlades.

b. Mesures correctores:

Se proposen com a mesures que afecten al professorat: treballar la comprensió lectora, el raonament lògic i practicar l'utilització correcta de la calculadora. Els alumnes han de millorar la puntualitat, fe més feina i millorar els hàbits d'estudi. Els alumnes amb més mòduls suspesos han de reflexionar sobre la possibilitat de deixar el cicle en funció dels seus interessos: xxxxxxxxxxxx. Orientació per part de la tutora i cap d'estudis. Es recordarà als alumnes la importància de l'assistència obligatòria a classe.

c. Seguiment i resultat de l'aplicació de les mesures correctores a la següent avaluació:

1BM – CFGM. Electromecànica de vehicles

INDICADORS	1ª aval	2ª aval	3ª aval	4ª aval ORDINARIA
Alumnes que aproven tot.	3			
Alumnes que suspenen 1 o 2 mòduls.	8			
Alumnes que suspenen entre 3 i 5 mòduls.	6			
Alumnes que suspenen més de 5 mòduls	5			
Nota mitjana del grup	4,51			

Mòduls professionals	AGE	CIRC	CIEB	FOL	MOTOR	SEMA	TEME
Mitjana	5,8	2,9	2,73	5,05	4,82	4,59	5,71
% aprovats	70	28,57	13,64	63,16	63,64	59,09	66,67
Absentisme (Fnj)							
Resultats dels alumnes repetidors.							

a. Anàlisi del rendiment - Acords d'equip docent:

Destaquen els resultats negatius dels mòduls de circuits de fluids i circuits electrotècnics. L'explicació és el baix nivell acadèmic en quant a raonaments matemàtics i hàbits d'estudi. Un grup de 5 alumnes suspenen més de 5 mòduls. Els alumnes amb més mòduls suspesos han de reflexionar sobre la possibilitat de deixar el cicle en funció dels seus interessos xxxxxxxxxxxxxxxx. Orientació per part del tutor i cap d'estudis. Les faltes d'assistència a classe sense justificar estan controlades.

b. Mesures correctores:

Recomanar-les que estudien més i tinguin més interès per les matèries. Insistir en la importància de l'assistència obligatòria a classe i millorar la actitud personal de certs alumnes. Comunicar la possibilitat d'ésser donats de baixa d'ofici en cas de continuar les faltes sense justificar.

c. Seguiment i resultat de l'aplicació de les mesures correctores a la següent avaluació:

1CM – CFGM. Equips i instal. Electrotècniques

INDICADORS	1ª aval	2ª aval	3ª aval	4ª aval ORDINARIA
Alumnes que aproven tot.	5			
Alumnes que suspenen 1 o 2 mòduls.	5			
Alumnes que suspenen entre 3 i 5 mòduls.	6			
Alumnes que suspenen més de 5 mòduls	0			
Nota mitjana del grup	4,90			

Mòduls professionals	AUEL	ELOT	ELETO	FOL	INEL
Mitjana	4,81	4,38	5,31	5,67	4,44
% aprovats	62,5	31,25	75	66,67	50
Absentisme (Fnj)					
Resultats dels alumnes repetidors.					

a. Anàlisi del rendiment - Acords d'equip docent:

El rendiment acadèmic és mitjà, hi ha falta d'atenció i hàbit d'estudi. Els alumnes amb més mòduls suspesos han de reflexionar sobre la possibilitat de deixar el cicle en funció dels seus

interessos: xxxxxxxxxxxx. Orientació per part del tutor i cap d'estudis. Les faltes d'assistència a classe sense justificar estan controlades.

b. Mesures correctores:

S'insistirà en la necessitat d'estudiar més, i esforçar-se més en els mòduls amb més suspensos. El professorat intentarà donar més suport a aquells alumnes que més ho necessitin. Els alumnes demanen més disciplina per part del professorat. S'informarà als alumnes de la importància de l'assistència a classe, i la possibilitat d'ésser donats de baixa d'ofici.

c. Seguiment i resultat de l'aplicació de les mesures correctores a la següent avaluació:

1DM – CFGM. Equips electrònics de consum

INDICADORS	1ª aval	2ª aval	3ª aval	4ª aval ORDINARIA
Alumnes que aproven tot.	3			
Alumnes que suspenen 1 o 2 mòduls.	3			
Alumnes que suspenen entre 3 i 5 mòduls.	2			
Alumnes que suspenen més de 5 mòduls	2			
Nota mitjana del grup	5,16			

Mòduls professionals	ELED	ELEG	FOL	INSB	QUAL	RET	SEI
Mitjana	4,3	4,3	6,33	6	5,6	5,7	3,9
% aprovats	60	60	77,78	70	70	70	50
Absentisme (Fnj)							
Resultats dels alumnes repetidors.							

a. Anàlisi del rendiment - Acords d'equip docent:

El rendiment del grup és heterogeni i reduït, hi ha alumnes molt bons resultats acadèmics i 4 alumnes més fluxos. Els alumnes amb més mòduls suspesos han de reflexionar sobre la possibilitat de deixar el cicle en funció dels seus interessos: En xxxxxxxxxxxx. Orientació per part del tutor i cap d'estudis. Les faltes d'assistència a classe sense justificar estan controlades, és un grup amb poques faltes a classe.

b. Mesures correctores:

Millorar en puntualitat per part dels alumnes i esforçar-se més alhora d'estudiar.

c. Seguiment i resultat de l'aplicació de les mesures correctores a la següent avaluació:

1PX – CFGS PREVENCIÓ DE RISCS PROFESSIONALS

INDICADORS	1ª aval	2ª aval	
Alumnes que aproven tot.	6		
Alumnes que suspenen 1 o 2 mòduls.	4		
Alumnes que suspenen entre 3 i 5 mòduls.	1		
Alumnes que suspenen més de 5 mòduls	0		
Nota mitjana del grup	7,22		

Mòduls professionals	PRDO	RDCS	RFA	RQBA	TIC
Mitjana	7	7,3	7,4	6,4	6,1
% aprovats	90,9	90,9	75	62,5	77,8
Absentisme (Fnj)					
Resultats dels alumnes repetidors.					

a. Anàlisi del rendiment - Acords d'equip docent:

El rendiment del grup és bo. Hi ha alumnes amb molt bones notes i altres amb rendiment més baix. El grup de professors manifesta la seva satisfacció amb le rendiment.

b. Mesures correctores:

Com a mesures per millorar el rendiment i la seva formació professional se incrementaran les activitats de exposició oral i de redacció d'informes. El control de l'assistència a classe en aquest grup és més flexible degut a les circumstàncies personals i laborals d'alguns alumnes. De totes maneres, s'informarà als alumnes de la importància de l'assistència a classe, i la possibilitat d'ésser donats de baixa d'ofici.

c. Seguiment i resultat de l'aplicació de les mesures correctores a la següent avaluació:

2PX – CFGS PREVENCIÓ RISCS PROFESSIONALS

INDICADORS	1ª aval	2ª aval ORDINARIA
Alumnes que aproven tot.	4	
Alumnes que suspenen 1 o 2 mòduls.	2	
Alumnes que suspenen entre 3 i 5 mòduls.	0	
Alumnes que suspenen més de 5 mòduls	0	
Nota mitjana del grup	6,7	

Mòduls professionals	EMER	FOL	GEST	ANGL	RET

Mitjana	5,8	7,8	5,3	7,2	7,3
% aprovats	100	100	66,7	100	100
Absentisme (Fnj)					
Resultats dels alumnes repetidors.					

a. Anàlisi del rendiment - Acords d'equip docent:

El rendiment del grup és bo. Només hi ha 2 alumnes amb un mòdul suspès.

b. Mesures correctores:

Incrementar les activitats de participació i exposició d'activitats a classe. Recordar als alumnes la importància de les exposicions orals de cara poder donar formació en les empreses on faran feina.

c. Seguiment i resultat de l'aplicació de les mesures correctores a la següent avaluació:

1NX – CFGS ADMINISTRACIO I FINANCES

INDICADORS	1 ^a aval	2 ^a aval	3 ^a aval ORDINARIA
Alumnes que aproven tot.	8		
Alumnes que suspenen 1 o 2 mòduls.	11		
Alumnes que suspenen entre 3 i 5 mòduls.	2		
Alumnes que suspenen més de 5 mòduls	0		
Nota mitjana del grup	6,31		

Mòduls professionals	AIOT	COMP	APRO	GEFI	REHU
Mitjana	7,4	5,3	5	6,7	6,7
% aprovats	100	52,4	50	85,7	90
Absentisme (Fnj)					
Resultats dels alumnes repetidors.					

a. Anàlisi del rendiment - Acords d'equip docent:

El rendiment de grup és bo. Hi ha 2 alumnes que es donaran de baixa. Les faltes d'assistència a classe sense justificar estan controlades De totes maneres, s'informarà als alumnes de la importància de l'assistència a classe, i la possibilitat d'ésser donats de baixa d'ofici.

b. Mesures correctores:

c. Seguiment i resultat de l'aplicació de les mesures correctores a la següent avaluació:

2NX – CFGS ADMINISTRACIO I FINANCES

INDICADORS	1ª aval	2ª aval ORDINARIA
Alumnes que aproven tot.	9	
Alumnes que suspenen 1 o 2 mòduls.	3	
Alumnes que suspenen entre 3 i 5 mòduls.	1	
Alumnes que suspenen més de 5 mòduls	0	
Nota mitjana del grup	6,73	

Mòduls professionals	ADPU	AUDI	FOL	GECO	PROD	PEMP
Mitjana	7,8	5,2	7,6	7,1	5,8	7,5
% aprovats	91,7	66,7	100	100	75	100
Absentisme (Fnj)						
Resultats dels alumnes repetidors.						

a. Anàlisi del rendiment - Acords d'equip docent:

El rendiment del grup ha estat bo. Demostren molt interès per les matèries. Les faltes d'assistència a classe sense justificar estan controlades. De totes maneres, s'informarà als alumnes de la importància de l'assistència a classe, i la possibilitat d'ésser donats de baixa d'ofici.

b. Mesures correctores:

Han de millorar la seva actitud a classe en xxxxxxxxxx, alumnes repetidors. També comentar la situació de na xxxxxx en quant a les faltes d'assistència a classe.

c. Seguiment i resultat de l'aplicació de les mesures correctores a la següent avaluació:**1MX – CFGS MANTENIMENT AEROMECANIC**

INDICADORS	1ª aval	2ª aval	3ª aval ORDINARIA
Alumnes que aproven tot.	2		
Alumnes que suspenen 1 o 2 mòduls.	14		
Alumnes que suspenen entre 3 i 5 mòduls.	0		
Alumnes que suspenen més de 5 mòduls	0		
Nota mitjana del grup	6,06		

Mòduls professionals	HIDR	SIST	TELEC	REAC

Mitjana	3,8	7,6	4,2	8,6
% aprovats	18,8	100	37,5	100
Absentisme (Fnj)				
Resultats dels alumnes repetidors.				

a. Anàlisi del rendiment - Acords d'equip docent:

El rendiment del grup és baix en els mòduls de Hidràulica i en Tècniques electromecàniques. Només hi ha notes dels mòduls especificats, a la propera avaluació s'avaluaran la resta de mòduls de primer curs que es cursen a Globalia Formació. Les faltes d'assistència a classe sense justificar estan controlades De totes maneres, s'informarà als alumnes de la importància de l'assistència a classe, i la possibilitat d'ésser donats de baixa d'ofici.

b. Mesures correctores:

c. Seguiment i resultat de l'aplicació de les mesures correctores a la següent avaluació:

2MX – MANTENIMENT AEROMECANIC

INDICADORS	1 ^a aval	2 ^a aval ORDINARIA
Alumnes que aproven tot.	13	
Alumnes que suspenen 1 o 2 mòduls.	2	
Alumnes que suspenen entre 3 i 5 mòduls.	0	
Alumnes que suspenen més de 5 mòduls	0	
Nota mitjana del grup	6,94	

Mòduls professionals	FOL	RET	SISTI	SISTI	*ANGL
Mitjana	6,9	6,5	7,1	7,1	6,8
% aprovats	100	100	93.3	93.3	93,3
Absentisme (Fnj)					
Resultats dels alumnes repetidors.					

* A partir del curs 2009/10 el mòdul d'anglès tècnic no figura en acta oficial. Se certificarà nivell centre.

a. Anàlisi del rendiment - Acords d'equip docent:

El rendiment es pot considera bo. El percentatge d'aprovats és elevat. Les faltes d'assistència a classe sense justificar estan controlades De totes maneres, s'informarà als alumnes de la importància de l'assistència a classe, i la possibilitat d'ésser donats de baixa d'ofici.

b. Mesures correctores:

c. Seguiment i resultat de l'aplicació de les mesures correctores a la següent avaluació:

2BM – CFGM ELECTROMECÀNICA DE VEHICLES

INDICADORS	1ª aval	2ª aval ORDINARIA
Alumnes que aproven tot.	4	
Alumnes que suspenen 1 o 2 mòduls.	3	
Alumnes que suspenen entre 3 i 5 mòduls.	1	
Alumnes que suspenen més de 5 mòduls	0	
Nota mitjana del grup	6,06	

Mòduls professionals	CIEL	AUMO	SITRA	SISE
Mitjana	4,1	6,8	6,2	5,8
% aprovats	42,9	87,5	83,3	66,7
Absentisme (Fnj)				
Resultats dels alumnes repetidors.				

a. Anàlisi del rendiment - Acords d'equip docent:

El rendiment del grup és bo. Destaca l'interès dels alumnes per les matèries. I també, que no hi ha pràcticament faltes d'assistència a classe. La qual cosa ajuda als resultats acadèmics obtinguts.

b. Mesures correctores:

Per millorar, es farà una atenció més individualitzada i activitats més específiques.

c. Seguiment i resultat de l'aplicació de les mesures correctores a la següent avaluació:**2CM – CFGM EQUIPS I INSTAL. ELECTROTÈCNiques**

INDICADORS	1ª aval	2ª aval ORDINARIA
Alumnes que aproven tot.	8	
Alumnes que suspenen 1 o 2 mòduls.	5	
Alumnes que suspenen entre 3 i 5 mòduls.	1	
Alumnes que suspenen més de 5 mòduls	0	
Nota mitjana del grup	5,68	

Mòduls professionals	AGE	IAUT	ITRA	VIVE	MAEL
Mitjana	5,6	6	4,6	6	6,3

% aprovats	83,3	90,9	61,5	81,8	100
Absentisme (Fnj)					
Resultats dels alumnes repetidors					

a. Anàlisi del rendiment - Acords d'equip docent

El rendiment del grup es mitjà. Les faltes d'assistència a classe sense justificar estan controlades. De totes maneres, hi ha un grup d'alumnes als que s'informarà de la importància de l'assistència a classe, i la possibilitat d'ésser donats de baixa d'ofici.

b. Mesures correctores:

Més esforç per part de l'alumnat i estudiar més.

c. Seguiment i resultat de l'aplicació de les mesures correctores a la següent avaluació:

2DM – CFGM EQUIPS ELECTRÒNICS DE CONSUM

INDICADORS	1ª aval	2ª aval ORDINARIA
Alumnes que aproven tot.	5	
Alumnes que suspenen 1 o 2 mòduls.	2	
Alumnes que suspenen entre 3 i 5 mòduls.	1	
Alumnes que suspenen més de 5 mòduls	0	
Nota mitjana del grup	5,53	

Mòduls professionals	AGE	TELE	SO	IMAT
Mitjana	4,7	5,2	6,2	5,1
% aprovats	66,7	66,7	100	75
Absentisme (Fnj)				
Resultats dels alumnes repetidors.				

a. Anàlisi del rendiment - Acords d'equip docent:

El rendiment del grup és mitjà. Destaca la bona convivència del grup. No hi ha pràcticament faltes d'assistència a classe sense justificar.

Mesures adoptades pels departaments

Llengua Catalana i literatura	Proposar qüestionaris per fer les lectures dels llibres.
-------------------------------	--

Filosofia i llengües clàssiques	-
Llengua Castellana i literatura	Activitats de recuperació.
Ciències socials, Geografia i Història	Proposta de més activitats
Dibuix i educació plàstica i visual	Proposar exercicis de menor dificultat a alguns alumnes.
Biologia i geologia	Insistir en l'ús de l'agenda.
Educació Física i esportiva	-
Matemàtiques	Fulls d'exercicis. Acostumar-los a un major volum de feina.
Física i Química	Reforç i recuperació
Música	-
Tecnologia	Treball en grup
Llengües estrangeres	Mantenir la metodologia que ara dona bons resultats.

El revertiment de la informació

Els departaments han d'explicar com detecten els problemes d'aprenentatge i com fan perquè l'avaluació contribueixi a l'autonomia de l'alumnat.

Llengua Catalana i literatura	Correcció voluntària d'exercicis i exàmens.
Filosofia i llengües clàssiques	Recomanacions sobre el comportament a classe.
Llengua Castellana i literatura	-
Ciències socials, Geografia i Història	Proves autoavaluables.
Dibuix i educació plàstica i visual	Exercicis individuals.
Biologia i geologia	Revisió de l'examen a classe i correcció individual de les errades.
Educació Física i esportiva	Informació adreçada als que suspelen
Matemàtiques	Recordar criteris de qualificació.
Física i Química	Avaluar continuament L'alumnat porta una fitxa de control dels seus resultats.
Música	-
Tecnologia	Autocorrecció
Llengües estrangeres	Suport amb materials i ocasionalment amb atenció personalitzada

Com utilitzar la informació històrica del rendiment

Els departaments han d'explicar per a què els serveix conèixer l'evolució del rendiment acumulada al llarg de deu cursos.

Llengua Catalana i literatura	-
Filosofia i llengües clàssiques	Res
Llengua Castellana i literatura	Escassa utilitat
Ciències socials, Geografia i Història	Inútil.
Dibuix i educació plàstica i visual	Debat en el departament

Biologia i geologia	Ens orienta sobre la tasca docent.
Educació Física i esportiva	Analitzar-la
Matemàtiques	Estudiar-lo per treure'n conseqüències.
Física i Química	-
Música	-
Tecnologia	En ser d'anys diferents; no té sentit
Llengües estrangeres	No ho saben

Conclusions

Què ens diu l'evolució?

- A la gran majoria de departaments ens situam en percentatges superiors al 70% d'aprovat, i això des de fa uns anys.
- En termes generals, a molts de departaments es veu una tendència a l'alineació dels resultats, segurament per la tasca de coordinació que hi ha al darrera.
- La tendència a l'anivellament indica que hi ha feina de coordinació dins el departament. Aquesta tendència s'observa, sobretot, en els tres darrers cursos acadèmics.
- Preocupa la tendència de les matemàtiques a 1r i 2n d'ESO, una tendència negativa acumulada tot i existir un taller de reforç a primer, quatre hores a segon i la intervenció del professorat de suport.
- Ajuda a millorar la pràctica si feim cas de les tendències positives i analitzam les bones pràctiques que se'n deriven.

Què ens diu l'anàlisi de les etapes i els nivells?

- Ens tornam a trobar en la mateixa situació que el curs 2005-06, quan detectarem que el pas de 4t a 1r de batxillerat implicava un bot molt gros per l'alumnat. Aquest curs, el 1r d'H i CS s'està ressentint molt del pas de l'obligatòria a la postobligatòria.
- Tret d'un tercer i un quart, aquest curs, els resultats a la primera evaluació són molt satisfactoris.
- El segon de PQPI ha resultat ser un grup molt satisfactori pel que fa al rendiment i al comportament.
- En el primer i el segon d'humanitats i ciències socials, entre el 60 i el 70% de l'alumnat acumulen més de tres assignatures suspeses. Les raons estan en l'escàs hàbit de treball i l'escassa motivació.
- Els resultats en els primers de GM són indicadors d'un mal comú i generalitzat: escàs hàbit d'estudi.
- En canvi, en els segons de GM i tot el GS, els rendiments són satisfactoris. Han adquirit els hàbits necessaris i veuen pròxima la titulació.

Què ens diu l'anàlisi dels departaments?

- Les mesures s'orienten a reforçar els hàbits de d'estudi.
- La informació dels resultats de l'avaluació s'utilitza per proposar activitats d'autocorrecció.

- Són molts els departaments que no veuen sentit a una anàlisi històrica del rendiment, i ho justifiquen dient que no es tracta mai de les mateixes persones. L'anàlisi històrica, com s'ha explicat en la introducció, no s'adreça a analitzar les persones, sinó les pràctiques educatives.