

INSTITUT D'EDUCACIÓ SECUNDÀRIA  
**SON PACS**

AVALUACIÓ  
DE LA  
CONVIVENCIA

Abril del 2009

Informada pel  
Consell Escolar de 21.04.09

---

<u>INTRODUCCIÓ.....</u>	<u>3</u>
<u>VALORACIÓ GLOBAL.....</u>	<u>3</u>
<u>El professorat.....</u>	<u>3</u>
<u>Les famílies.....</u>	<u>7</u>
<u>L'alumnat de primer i segon de l'ESO.....</u>	<u>9</u>
<u>L'alumnat de tercer i quart de l'ESO.....</u>	<u>10</u>
<u>L'alumnat de batxillerat.....</u>	<u>10</u>
<u>L'alumnat de cicles formatius de grau mitjà.....</u>	<u>10</u>
<u>L'alumnat del programa de qualificació professional inicial.....</u>	<u>10</u>
<u>LA UTILITAT DE L'AGENDA.....</u>	<u>10</u>
<u>SOBRE EL COSTUM DE CONSULTAR.....</u>	<u>11</u>
<u>ÀREES DE MILLORA.....</u>	<u>11</u>
<u>EXPEDIENTS DISCIPLINARIS I AMONESTACIONS.....</u>	<u>11</u>
<u>CONCLUSIONS.....</u>	<u>12</u>
<u>ANNEXOS.....</u>	<u>13</u>
<u>Resultats de l'enquesta a l'alumnat.....</u>	<u>13</u>
<u>Valoració de l'agenda per part de l'alumnat (1 a 10).....</u>	<u>14</u>
<u>Percepció d'utilitat que té l'alumnat de la consulta.....</u>	<u>16</u>
<u>La participació de les famílies.....</u>	<u>16</u>

## INTRODUCCIÓ

Segons el Pla d'Avaluació del centre que figura a la Programació General Anual per aquest curs, en acabar el segon trimestre procedim a l'avaluació de la convivència. Aquest és un costum instaurat el 2000, que des de l'aprovació del decret 112/2006 de qualitat de la convivència és preceptiu. Una còpia d'aquesta memòria que informa el consell escolar s'ha de remetre a l'Institut per a la Convivència i l'Èxit escolar.

Per aquest curs la comissió de la convivència, preceptiva segons l'esmentat decret la formen: Antoni Quintana Torres en qualitat de director, Antoni Vidal Nicolau en qualitat de cap d'estudis, Francisca Sánchez com orientadora, Catalina Morey en qualitat de professora, Míriam Karlain Díaz Martí com alumna, Gabriel Cañellas en representació dels personal d'administració i serveis, i Onofre Sans com a pare, representant al consell escolar i membre de la directiva de l'APIMA.

Els membres d'aquesta comissió hem elaborat tres qüestionaris per tal d'avaluar la convivència al centre:

- Un qüestionari anònim per l'alumnat que s'ha contestat a través d'una aplicació web. El qüestionari es titula "Com veu l'alumnat el centre" i a més de consultar sobre la convivència, també es refereix a altres aspectes organitzatius com l'ús i validesa de l'agenda escolar.
- Un qüestionari anònim per al professorat d'ESO, també contestat on line que consulta sobre el clima d'aula. Han respost 35 professors de 49 possibles, un 71 %. El curs passat contestà el 69% del professorat d'ESO.
- Un qüestionari anònim per a les famílies que han contestat on line. Han contestat 55 famílies, front a les 21 de l'any passat. Els resultats indiquen que el clima de convivència al centre és bo.

Aquesta memòria és una diagnosi actual de la convivència al centre que ens ha de servir per identificar els conflictes més habituals, per analitzar-ne les causes i per introduir matisacions, si és el cas, en el nostre Reglament d'Organització i Funcionament.

Com es veurà, un cop llegit l'informe, el clima de convivència és ben valorat des de la perspectiva de l'alumnat i les famílies la qual cosa ens ha de satisfer profundament. Així, doncs, l'informe ens du a reflexionar de forma pausada sobre el bon clima de convivència entre l'alumnat i el professorat que presideix la vida del centre. Aquest és el gran patrimoni de l'Institut com es veurà al llarg de l'informe, un patrimoni a conservar i que ens dóna garanties per poder continuar la nostra tasca amb èxit.

## VALORACIÓ GLOBAL

### ***El professorat***

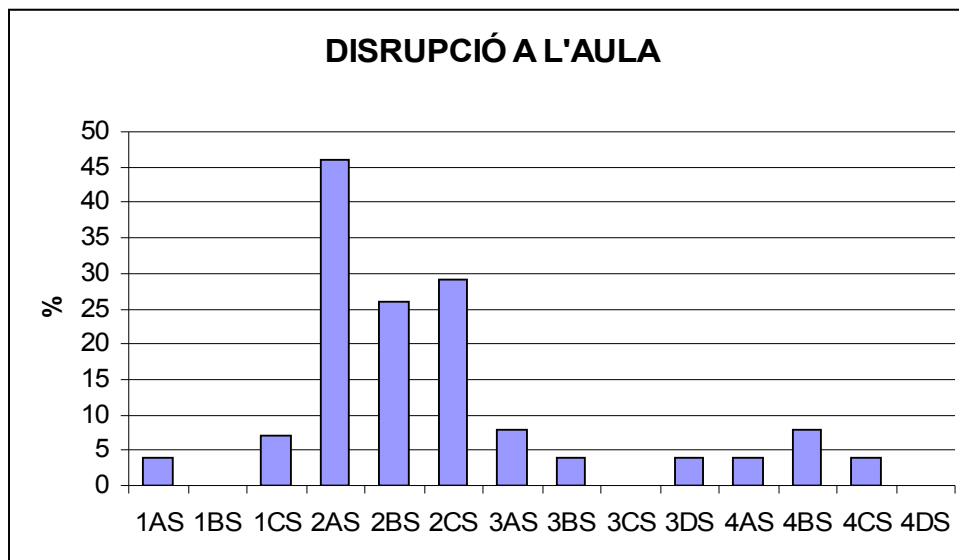
La valoració es fa sobre un 71% d'enquestes contestades. En el gràfic 1 es pot veure quins són els cursos més disruptors. Sobresurt el 2AS i els altres dos segons. Precisament, en fer els agrupaments a 2n d'ESO, com que érem conscients dels climes que es podien crear, hem

estat escrupulosos en els agrupaments i hem assignat les tutories, en el cas de 2A i 2B a professorat amb experiència en el tractament de grups difícils.

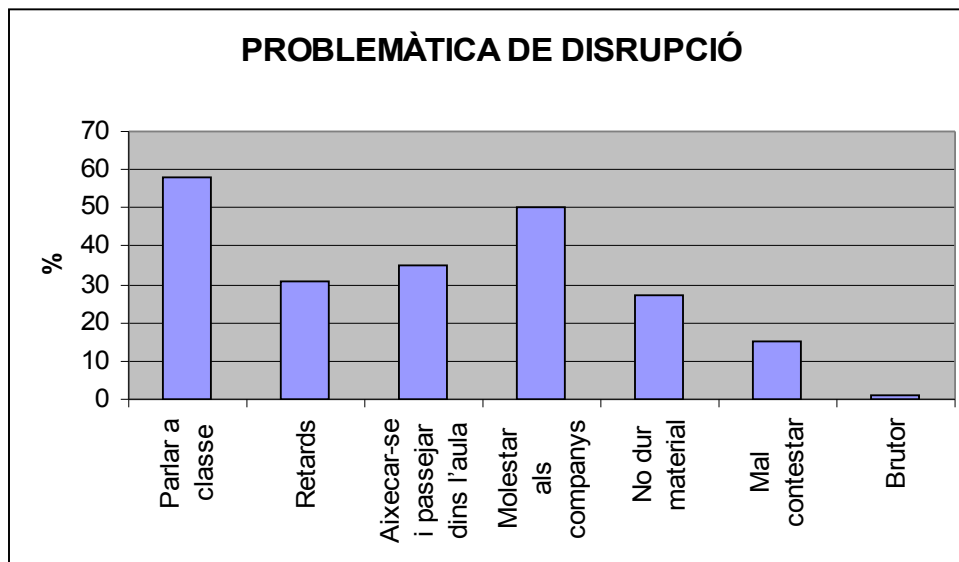
El fet que la disrupció s'acumuli a segon és per diferents raons. La més important és segurament el número de repetidors a aquest nivell que és de 11 alumnes (2 a 2AS, 5 a 2BS i 4 a 2CS). Això fa que sigui ben necessari, de cara al futur, preveure accions específiques per l'alumnat repetidor. Aquesta mateixa conclusió sorgeix cada cop que analitzam el rendiment. És per això que ara mateix l'equip directiu treballam juntament amb el departament d'Orientació en un nou Pla d'Atenció a la Diversitat que inclogui l'alumnat repetidor almenys a primer i segon d'ESO.

Així mateix, destacam l'escàs nivell de disrupció en qualsevol dels altres cursos, en uns nivells molt tolerables. Ara bé, quan comptabilitzam les amonestacions observam que no són aquests cursos on més s'acumulen, sinó a 1AS. Aquesta aparent discrepància es deu al fet que el professorat de segon fa servir altres estratègies que no són les amonestacions per aconseguir un clima d'aula que permeti la feina.

Gràfic 1



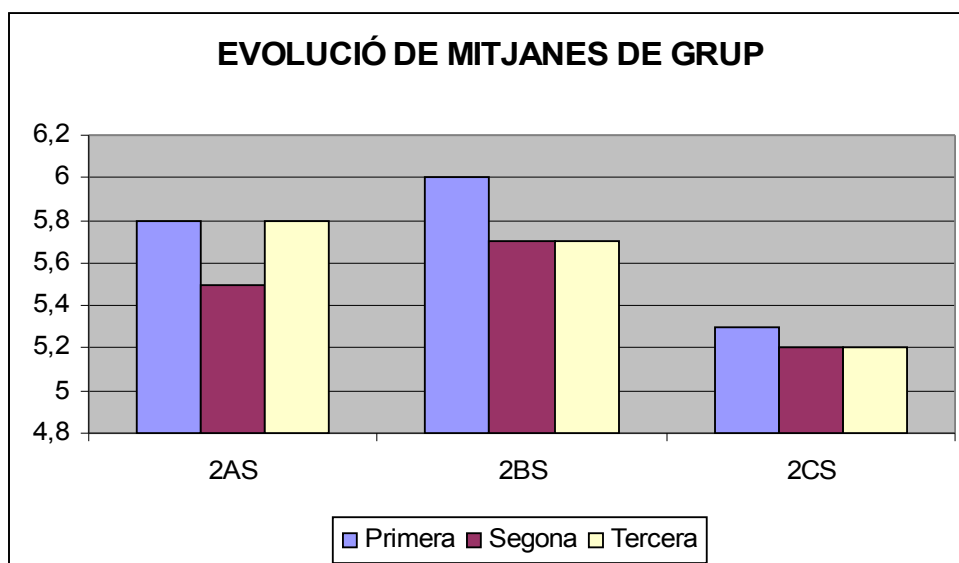
Gràfic 2



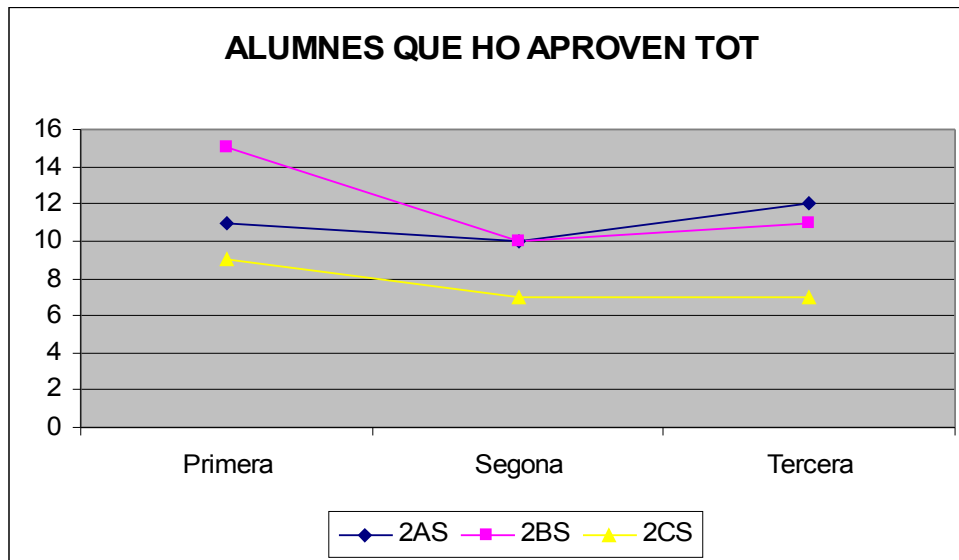
Pel que fa a la tipologia de la disrupció, el gràfic 2 mostra quines són les formes. Destaquen parlar a classe i molestar als companys, unes actituds del tot reprobables però que no són greus. Tanmateix és del tot evident que aquesta disrupció de baixa intensitat entorpeix els aprenentatges.

Quan hem anat a mirar l'efecte d'aquest clima en el rendiment, hem observat el següent. En els gràfics 3 i 4 es poden veure dos indicadors de rendiment, les mitjanes de grup i el número d'alumnes que ho aproven tot. En el cas del 2AS que seria el curs més disruptor, podem observar que les mitjanes de la tercera avaluació han recuperat el valor de la primera avaluació. En relació a l'alumnat que ho aprova tot, també s'observa una lleugera recuperació en acabar el segon trimestre. Malgrat som conscients del problema, des de l'aula el professorat fa esforços per tal que això no afecti al rendiment de l'alumnat.

Gràfic 3



Gràfic 4



Quan demanam al professorat sobre com solucionar aquests problemes, les respostes són les que mostra la taula 1 i el gràfic 5:

Estrenyent el vincle escola-família	33 %
Amb metodologies d'aula apropiades	40
Sentint-nos -tot el professorat- membres de la mateixa comunitat	42
Formant-nos en resolució de conflictes	15
Sancionant	55
Agrupant per nivell	24

Gràfic 5



La sanció és la resposta més repetida. Per tal que les sancions s'ajustin a allò que estableix el nostre ROF, és molt important que els caps d'estudis tinguin coneixement escrit dels fets objecte d'amonestació per part del professorat. És per això que tots hem de ser escrupulosos

en el compliment del protocol que tenim establert: amonestació verbal, amonestació escrita, sense patir, dimecres fins a les 14 h...

És molt interessant la resposta que es refereix a la importància que té la coherència d'actuació de l'equip docent. La corresponsabilitat del professorat en el procés educatiu és imprescindible per obtenir èxits notables. Aquells acords que es prenen en les reunions d'equip docent, allò que proclama el nostre ROF, són accions que ha de respectar tota la comunitat docent perquè és una manera de ser clars davant l'alumnat. Si, com veurem al llarg de l'informe, al centre es dona un entorn favorable de feina, és perquè tenim assumida una responsabilitat col·lectiva en la recerca de solucions.

La tercera resposta més repetida fa referència a les metodologies d'aula. El professorat que fa servir activitats diferenciades i no sempre les d'un mateix estil, és aquell professorat que disposa de més recursos per aconseguir l'atenció de l'alumnat i evitar, en conseqüència, la disrupció. Treballar hàbits, actituds, afectes, compromisos sense dubte ajuden a generar millors climes de treball.

Una tercera part de les respostes van adreçades a cercar la implicació de la família en la millora del comportament de l'alumnat. En aquesta direcció hi treballam des de fa uns anys, i un exemple d'aquest treball comú amb les famílies és, precisament, la consulta a les que comencen primer d'ESO i la consulta a totes les famílies sobre la convivència i que comentam a continuació.

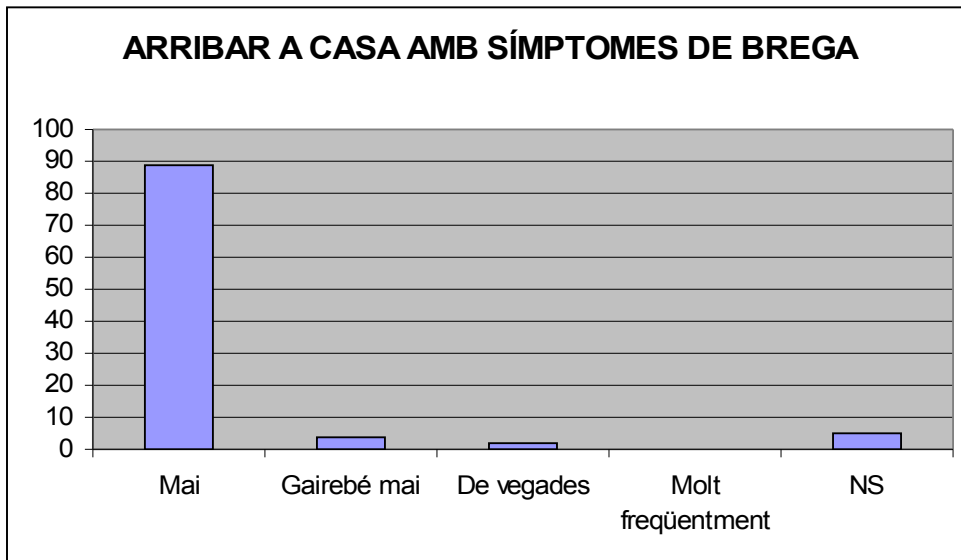
### **Les famílies**

L'enquesta a famílies es proposava saber si els pares i mares havien observat alguna conducta dels seus fills que els dugués a pensar que al centre tenien problemes de convivència.

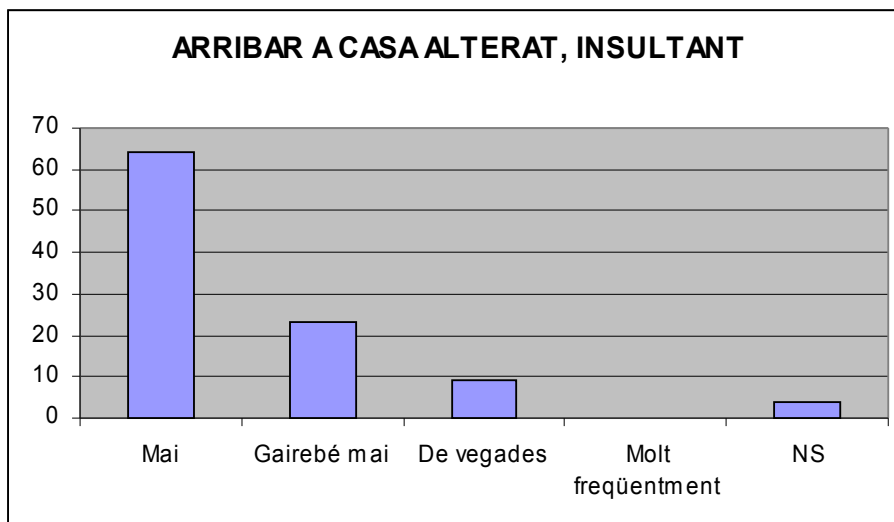
Encara que sols 55 famílies han contestat hem de donar valor a aquestes respostes. Si les famílies no estassin satisfetes amb el clima de convivència al centre, ho sabríem perquè els canals de comunicació estan oberts amb l'APIMA, els representants al consell escolar, els dimecres postavaluació, les reunions generals d'octubre, març i maig i ara l'enquesta sobre la convivència. Qui vol participar té l'oportunitat de fer-ho. L'enquesta, doncs, no registra insatisfacció de les famílies i el que pretén és cercar matisacions i percepcions que ens ajudin a atendre millor les expectatives dels pares i mares del nostre alumnat.

El bloc de les primeres preguntes anava adreçat a saber si a casa s'havien observat conductes que poguessin ser conseqüència d'haver patit maltractaments entre iguals a l'institut. En cap cas s'han observat conductes que puguin ser motiu de preocupació.

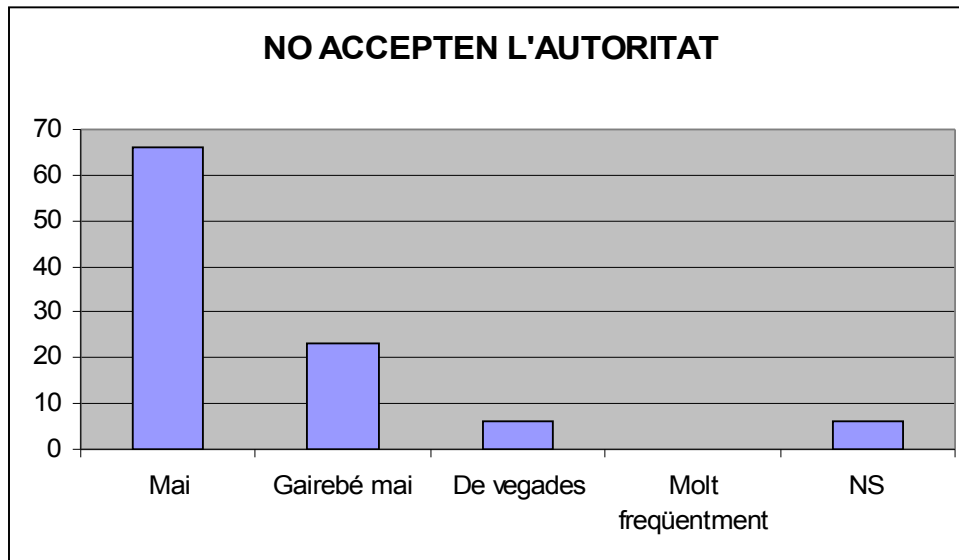
### Gràfic 6



Gràfic 7



Gràfic 8



El segon gran bloc de preguntes demana a les famílies sobre quines són aquelles coses del nostre institut que poden ajudar a consolidar el clima de bona convivència i les respostes són les següents:

Taula 2

Graduació de sancions	21%
Respecte al professorat	72
Mantenir els espais nets i ordenats	17
Assistir a classe amb vestimenta apropiada	2
Tenir les famílies sistemàticament informades sobre assistència	49
Tenir les famílies sistemàticament informades sobre rendiment	66
Professorat amb habilitats d'empatia	49

Segur que el professorat mostrarà la seva satisfacció en saber que la norma més ben considerada per les famílies és el respecte que reclamam que ens tinguin els alumnes. L'èxit de l'educació té molt a veure amb les complicitats que s'estableixen entre famílies i professorat i en el nostre cas els pares creuen que el respecte ens el mereixem.

Destacam que la segona i tercera norma més ben valorades són les que tenen a veure amb la comunicació. Les famílies valoren molt positivament els nostres esforços en comunicació i això ho veim en la taula referida i també ho veim en els recomptes que feim cada dimecres postavaluació. Així, doncs, hem de seguir treballant en la línia d'obrir el centre a les famílies perquè això ens garanteix el suport de les famílies a la nostra tasca.

### **L'alumnat de primer i segon de l'ESO**

Sobre les 111 enquestes del primer i segon de l'ESO es pot deduir el següent:

- El 60% de l'alumnat considera que el clima és bo. Un 19% el considera molt bo.
- Sols un 2% considera que és dolent.
- La freqüència en la qual el nostre alumnat ha vist escenes desagradables és del 50% a vegades i sols 10% molt freqüentment.
- Aquestes escenes desagradables sobretot tenen lloc al pati, però el pati també és el lloc preferit de l'alumnat per trobar-se còmodes (46%).
- El 80% de l'alumnat no s'ha trobat mai o gairebé mai amb escenes desagradables.

- En l'espai que els hem assignat per escriure anònimament sobre males experiències no hem llegit res que ens doni motius de preocupació.
- Les aules són llocs poc nets i ordenats i l'alumnat considera que qui embruta ha de fer net.

### ***L'alumnat de tercer i quart de l'ESO***

Els 101 alumnes de segon i tercer de l'ESO responen d'una forma molt similar als del primer cicle:

- El 65% considera el clima bo i el 20% el considera molt bo.
- Sols un 2% el considera dolent.
- Les escenes desagradables es produeixen "a vegades" (40%).
- Un percentatge similar (37%) troba que la freqüència és gairebé mai.
- No hi ha comentaris sobre males experiències que ens hagin de fer passar pena.
- El 60% de l'alumnat troben que les aules no són llocs nets i ordenats, i qui l'embruta ha de fer net.

### ***L'alumnat de batxillerat***

Sobre els 19 alumnes de batxillerat que han contestat l'enquesta es pot deduir el següent:

- El clima del centre és bo.
- De vegades han vist escenes desagradables al pati i als passadissos.
- No han patit experiències desagradables.
- En relació a l'estat de les aules les opinions estan molt dividides meitat i meitat.

### ***L'alumnat de cicles formatius de grau mitjà***

De les 41 enquestes que han contestat els alumnes de primer de CGM es dedueix el següent:

- El 75% qualifica el clima del centre de bo o molt bo.
- Però, el 22% considera que el clima és regular.
- El 40% de vegades han vist escenes desagradables.
- Sorpren que el 22% considera que aquestes escenes tenen lloc a l'aula.
- Encara que el 66% diu que ells no han patit cap experiència desagradable. Sols 9% l'ha patida a vegades.
- Els tallers són espais nets i ordenats.

### ***L'alumnat del programa de qualificació professional inicial***

Sobre 20 alumnes que han contestat l'enquesta, es pot deduir el següent:

- Tothom troba l'ambient entre bo i molt bo.
- Mai o gairebé mai han vist escenes desagradables.
- Si de cas, les han vistes al pati.
- Troben que les aules estan poc netes.

## **LA UTILITAT DE L'AGENDA**

Tot i que la consulta sobre l'agenda no té molt a veure amb la convivència, hem volgut saber quina és la valoració que en fa l'alumnat per si es feia necessari fer modificacions en la configuració d'aquesta eina que consideram fonamental per a la planificació de la feina i per a la comunicació amb la família.

L'alumnat de primer i segon d'ESO troba que l'agenda és útil pel conjunt de normes que recull, perquè els ajuda a planificar la feina, a dur el control de les notes i perquè és un bon lloc on les famílies escriuen els comunicats. Finalment consideren que el qüestionari de repàs ajuda a fixar conceptes i idees.

L'alumnat de tercer i quart, que ja fa més anys que fan servir el mateix tipus d'agenda encara en fan una valoració més positiva que els de primer i segon, en tots i cada un dels aspectes sobre els quals els hem consultat.

L'alumnat de batxillerat i de primer de CGM pot prescindir dels comunicats i el qüestionari. L'alumnat de PQPI sols veu utilitat de l'agenda en l'apartat de les normes.

## **SOBRE EL COSTUM DE CONSULTAR**

La comissió de convivència ha volgut saber quin valor dóna l'alumnat a la consulta. Moltes vegades creim que l'alumnat veu el món dels adults com un món allunyat on no els deixam participar. És per això que hem volgut conèixer què en pensen ells de l'hàbit de consultar, atès que aquest curs la PGA es proposa implicar l'alumnat en l'elaboració de normes.

Doncs, el 20% de l'alumnat troba que l'enquesta no servirà per res. El 45% troben que pot servir per qualque cosa i un altre 20% creu que serviran.

Allò més interessant, emperò és el que responen de forma oberta quan els demanam per a què pot servir. Les respostes es poden agrupar en:

- Per millorar.
- Per conscienciar.
- Per identificar-se amb el centre.
- Per obtenir informació.
- Per conèixer opinions.

En definitiva, veuen un sentit a la consulta i és del tot interessant el grup de respostes que d'alguna manera consideren que la consulta els apropa més al seu institut. Simplement el fet de consultar-los els fa sentir part activa de la comunitat.

## **ÀREES DE MILLORA**

- L'atenció curricular als repetidors.
- Discrepància entre la percepció de curs disruptor i curs amb més amonestacions.
- Posada en valor de la corresponsabilitat com eina per prevenir la disrupció.
- La vigilància del pati.

## **EXPEDIENTS DISCIPLINARIS I AMONESTACIONS**

El llistat d'amonestacions és el següent:

GRUP	AMONESTACIÓ	EXPULSIÓ INFERIOR A CINCO DIES
1AS	63	7
1BS	18	0
1CS	22	0
2AS	39	2
2BS	28	3
2CS	12	0
3AS	24	3
3BS	19	3
3CS	9	0
4AS	2	0
4BS	3	0
4CS	2	0
1AB	4	0
1BB	0	0
2AB	8	0
2BB	0	0
1AM	0	0
1BM	0	3
1CM	0	0
1DM	3	1
1AG	8	0
1BG	58	14

Pel que fa a expedients disciplinaris, dia 16 de març es va obrir un expedient a uns alumnes del nivell de segon d'ESO per maltractament entre iguals. El tràmit es va seguir informant l'inspector i el director resolgué els expedients dia 26 de març. El consell escolar va ser informat a la sessió de 21 d'abril.

## CONCLUSIONS

La percepció general és que aquest curs hem aconseguit un bon clima de convivència al centre i això es veu en:

- Les respostes de l'alumnat.
- Les respostes de la família.

Un any més constatem que el pati és el nostre "punt negre". Famílies i alumnat coincideixen que si hi ha problemes de convivència, aquests tenen lloc al pati.

Així mateix, els alumnes consideren que la brutor és un problema per a la convivència, i tothom coincideix que qui embruti ha de fer net.

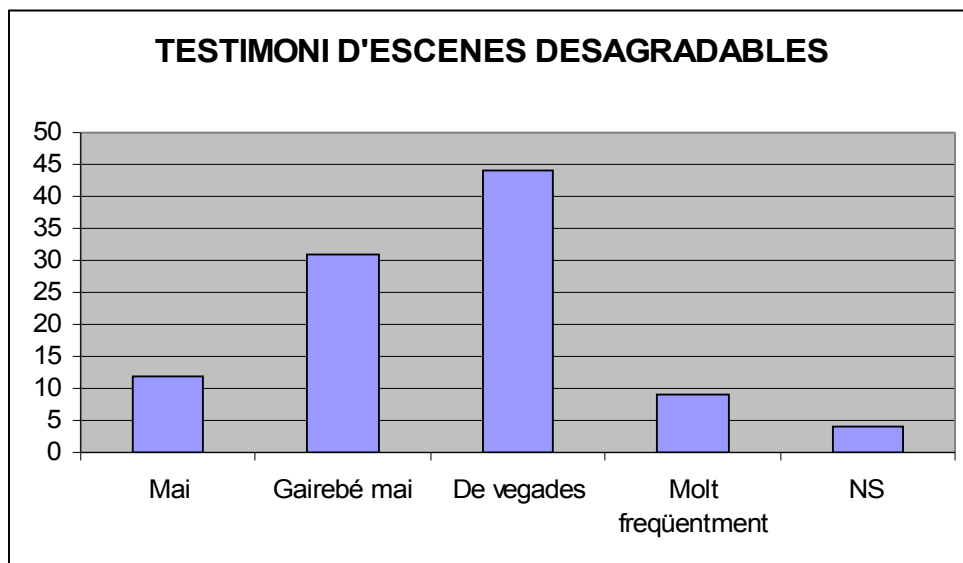
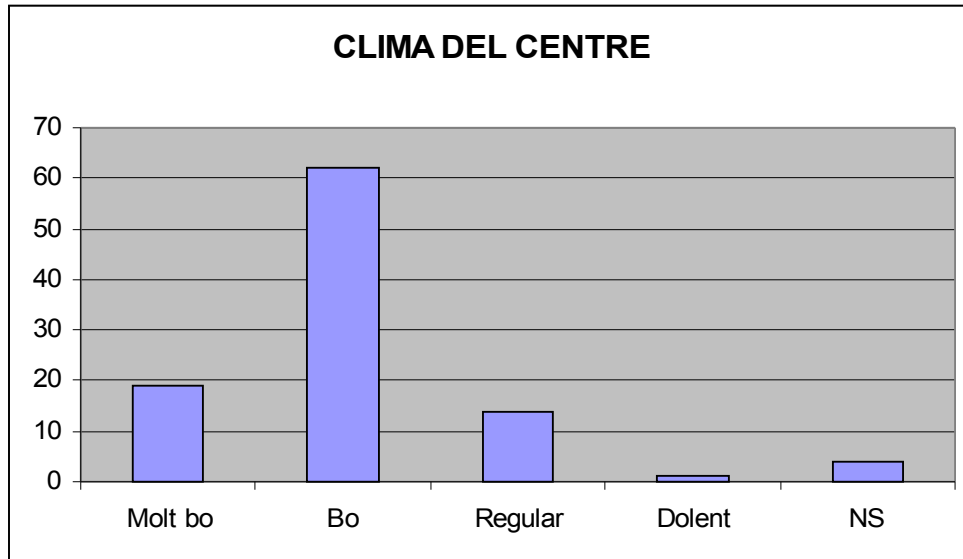
S'ha des destacar l'alt valor que el professorat donam a la corresponsabilitat en la nostra feina, i el valor que les famílies donen al tracte respectuós cap al professorat. Són dos dels aspectes més destacables d'aquests informe que ens assenyalen línies de treball.

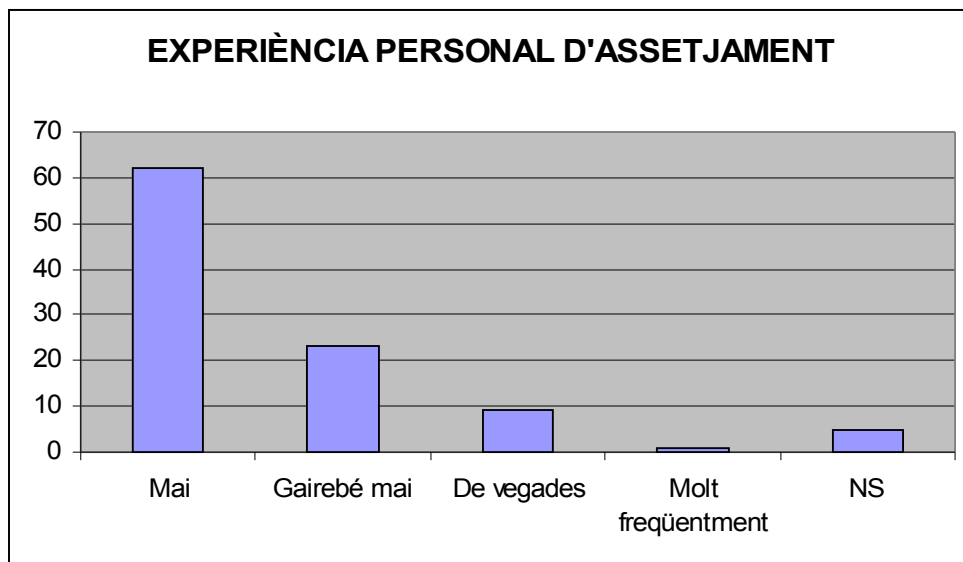
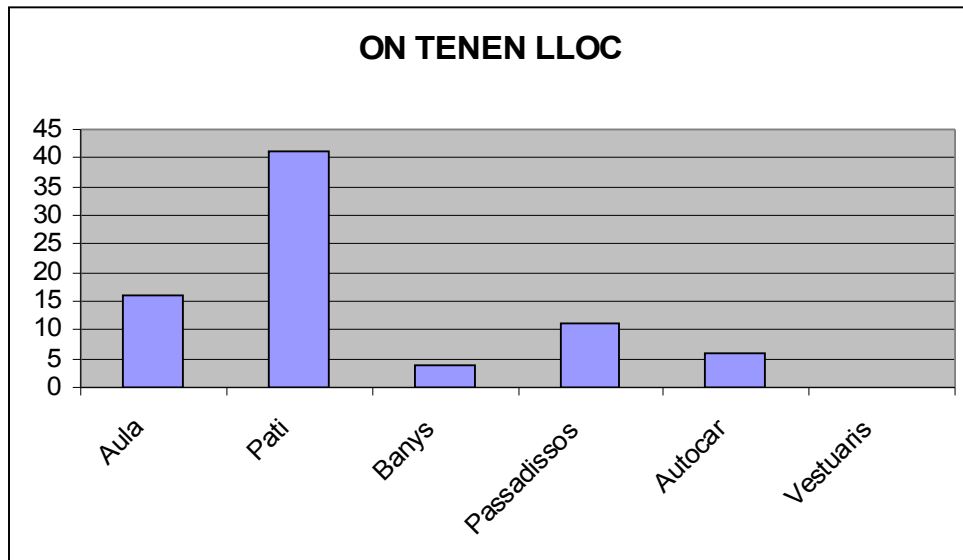
Això, juntament al reclam que fan les famílies sobre la necessitat d'estar informades sobre rendiment i assistència, ens venen a donar les pautes per seguir treballant en les línies de

mantenir oberts els canals de comunicació i corresponsabilitzar a tot el professorat en la presa d'acords.

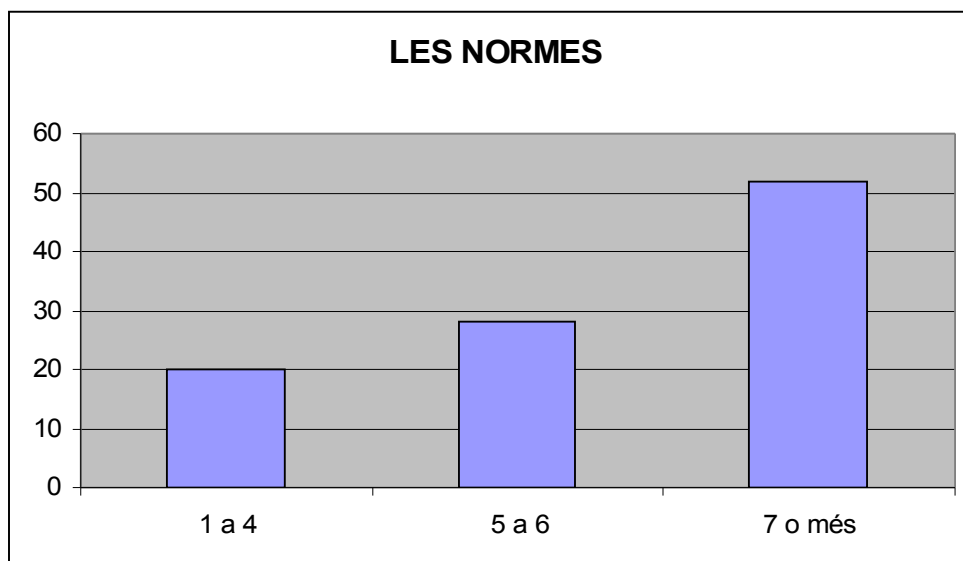
## ANNEXOS

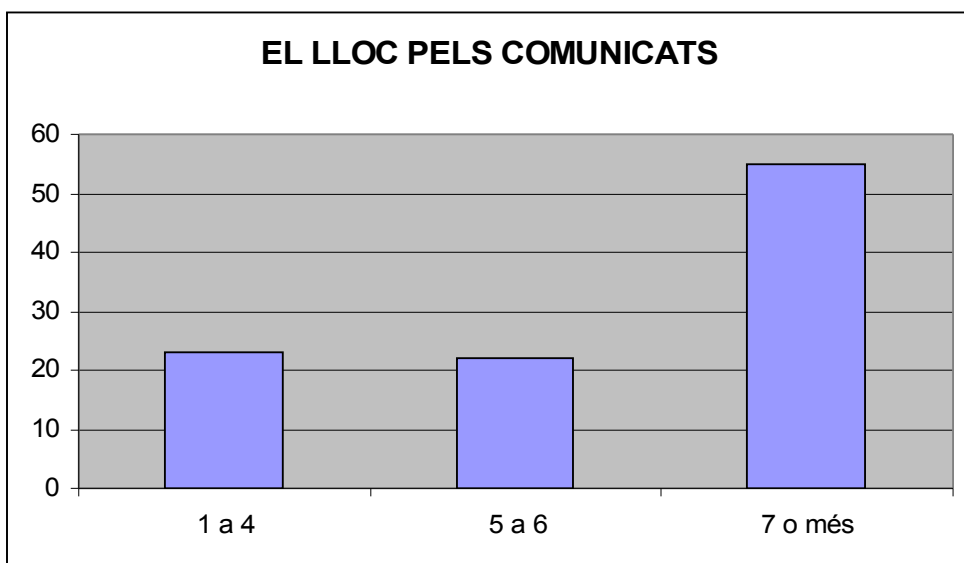
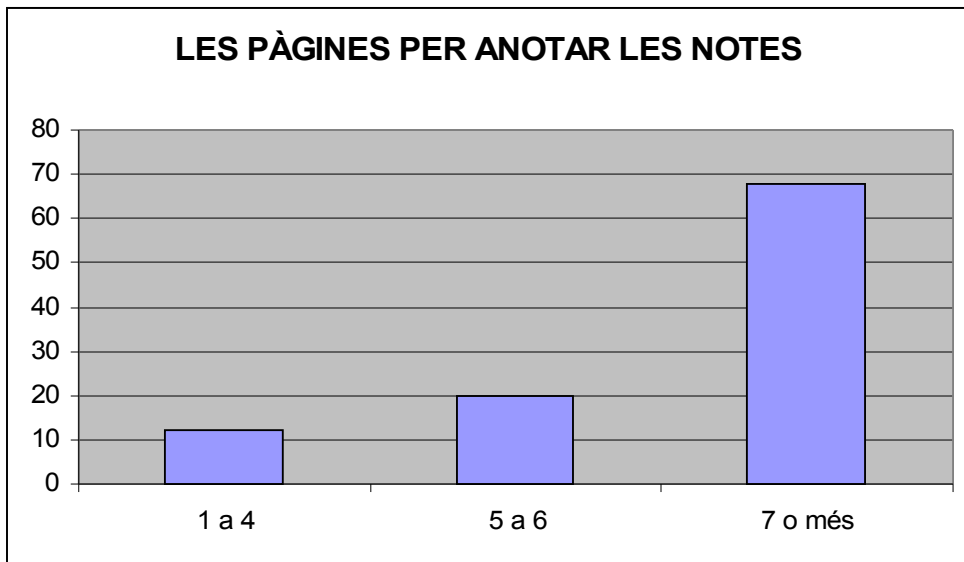
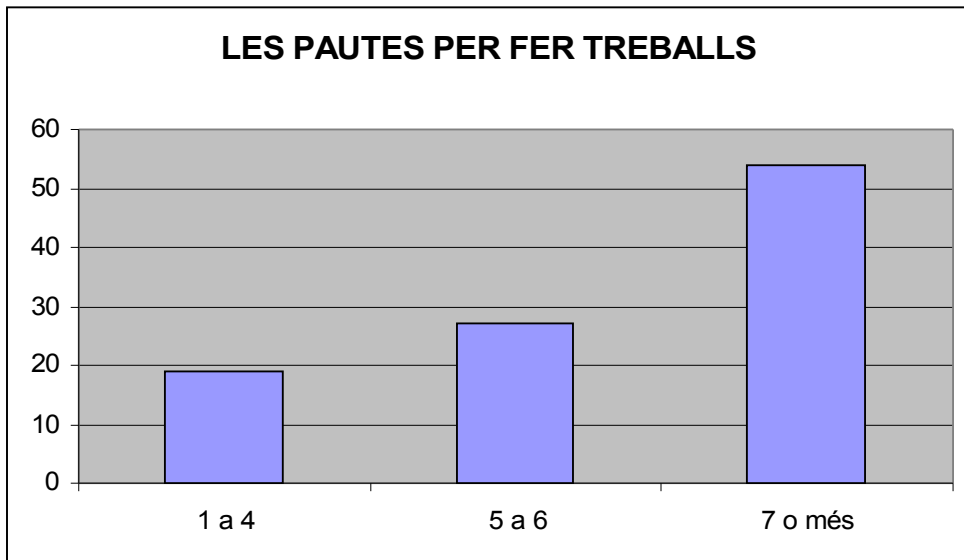
### Resultats de l'enquesta a l'alumnat

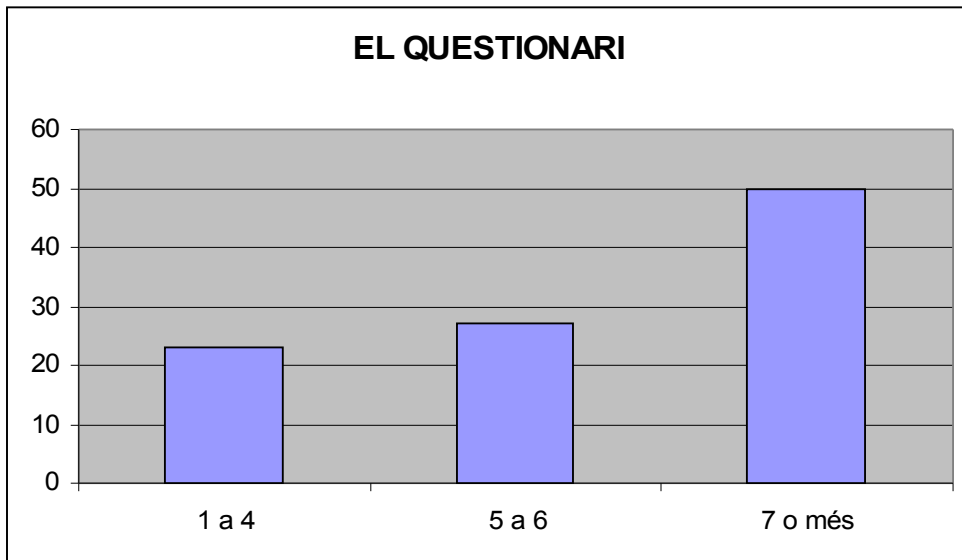




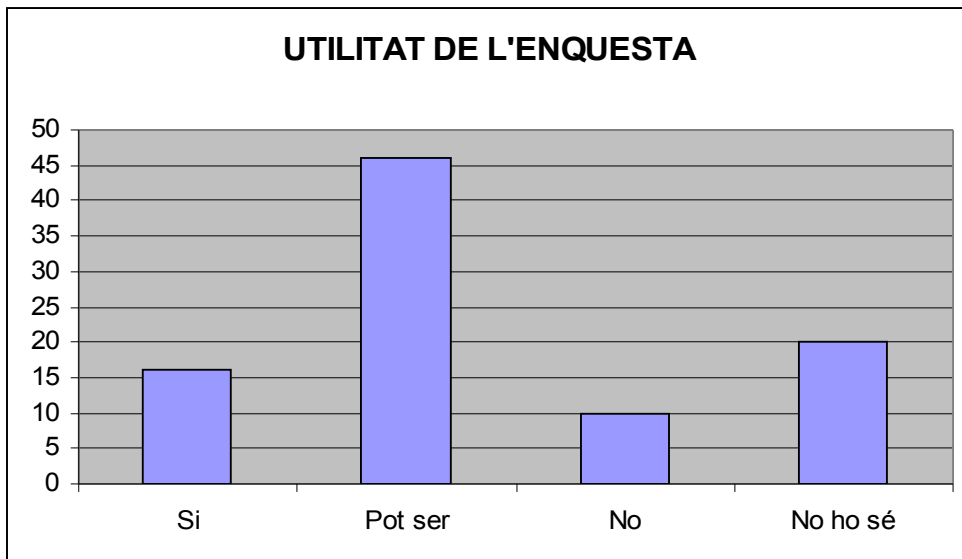
Valoració de l'agenda per part de l'alumnat (1 a 10)







*Percepció d'utilitat que té l'alumnat de la consulta*



*La participació de les famílies*

